



海南师范大学
HAINAN NORMAL UNIVERSITY

2021-2022 学年本科教学质量报告

2022 年 11 月

目 录

| | |
|----------------------------|----|
| 学校概况 | 1 |
| 一、 教育基本情况 | 4 |
| (一) 学校的定位与发展目标 | 4 |
| (二) 学科专业设置情况 | 4 |
| (三) 在校生规模 | 5 |
| (四) 本科生生源质量 | 6 |
| 二、 师资队伍与教学条件 | 10 |
| (一) 师资队伍 | 10 |
| (二) 本科主讲教师情况 | 13 |
| (三) 教学经费投入情况 | 15 |
| (四) 教学设施应用情况 | 15 |
| 1. 教学用房 | 15 |
| 2. 教学科研仪器设备与教学实验室 | 16 |
| 3. 图书馆及图书资源 | 16 |
| 三、 教学建设与改革 | 16 |
| (一) 专业建设 | 16 |
| 1. 固本塑基，推进专业内涵建设 | 17 |
| 2. 积极开展专业认证，持续强化师范底色 | 17 |
| 3. 聚焦特色，优化专业设置 | 17 |
| (二) 课程建设 | 18 |
| 1. 优化课程结构体系，扩容优质课程资源 | 18 |
| 2. 科学规划打造精品，建设在线课程资源 | 18 |
| 3. 抓好思政课程和课程思政建设 | 18 |
| (三) 实践教学 | 19 |
| 1. 实验教学 | 19 |
| 2. 本科生毕业设计（论文） | 20 |
| 四、 专业培养 | 21 |

| | |
|-------------------------------|-----------|
| (一) 人才培养目标定位与特色 | 21 |
| (二) 专业课程体系建设 | 22 |
| (三) 立德树人落实机制 | 22 |
| (四) 专任教师数量和结构 | 24 |
| (五) 实践教学 | 24 |
| 五、质量保障 | 24 |
| (一) 校领导情况 | 24 |
| (二) 教学管理与服务 | 25 |
| (三) 学生管理与服务 | 25 |
| (四) 质量监控 | 25 |
| 六、学习成效 | 26 |
| (一) 学习成长满意度高 | 26 |
| (二) 毕业与考研情况 | 30 |
| (三) 就业情况 | 30 |
| (四) 毕业成就 | 30 |
| (五) 转专业与辅修情况 | 31 |
| 七、特色发展 | 31 |
| (一) 创新人才培养模式改革 | 31 |
| (二) 打造复合型人才培养通识教育课程体系 | 31 |
| (三) 创新教育教学改革 | 32 |
| (四) 推进“两个深度融合”，凸显教师教育特色 | 32 |
| (五) 推进开放办学 | 32 |
| (六) 实施冬季小学期 | 33 |
| 八、问题及改进 | 33 |
| (一) 统一培养时间过长，分流后专业课压力大 | 33 |
| (二) 教师教学方式与方法不够多样 | 34 |
| (三) 学生指导人员与服务基础设施尚不足 | 35 |
| (四) 学生科研创新及其实践能力相对较弱 | 36 |
| 附录 | 37 |

学校概况

海南师范大学位于美丽的滨海旅游城市、国家历史文化名城——海口市，现有龙昆南、桂林洋两个校区，占地面积约 3100 亩，海南省重点大学，是海南省卓越师资、高级专门人才重要培养基地和科学研究基地。建校至今，已为社会培养了 18 万余名基础教育师资和各类高级人才，被誉为“琼岛名校，教师摇篮”。

学校前身可追溯到有 300 多年历史的琼台书院，1949 年秋正式创建国立海南师范学院，是海南省第一所公办高校；1952 年在高等学校院系调整中更名为海南师范专科学校；1986 年恢复海南师范学院建制；1999 年与海南教育学院合并，成立新的海南师范学院；2007 年更名为海南师范大学。2013 年获批博士学位授予权，2015 年成为海南省人民政府与教育部共建高校。

学校现有 24 个学院，全日制学生 20000 余人(其中本科生 19000 余人，研究生 2000 余人)。有 67 个本科专业，19 个一级学科硕士学位授权点，13 个硕士专业学位授权点，5 个一级学科博士学位授权点，2 个博士后科研流动站，形成了学士、硕士、博士完整的高等教育人才培养体系。

现有教师 1242 人，具有高级职称的专任教师 534 人，专任教师中具有博士学位人员 480 人。有国家“万人计划”哲学社会科学领军人才、科技创新领军人才 2 人，“新世纪百千万人才工程”国家级人选 5 人，全国文化名家暨“四个一批”人才 1 人，宣传思想文化青年英才 2 人，国家级有突出贡献中青年专家 2 人，教育部新世纪优秀人才支持计划入选者 6 人，享受国务院政府特殊津贴专家 16 人，全国优秀科技工作者 3 人，全国优秀教师 3 人，全国模范教师 1 人，全国五一劳动奖章获得者 2 人，海南省杰出人才 8 人，领军人才 65 人，拔尖人才 195 人，其他类高层次人才 254 人，海南省有突出贡献优秀专家 15 人，海南省“百人专项”人选 6 人。

学校坚持以生为本的理念，积极推进“大类招生、分流培养”教育教学综合改革，大力开展创新创业教育，形成了适应地方经济社会可持续发展的高质量教育教学体系。学校是全国首批中宣部与校共建新闻学院、教育部首批三全育人试点单位、全国重点马克思主义学院培育单位，国家级创新创业教育改革示范高校。获批国家级实验教学示范中心 1 个，国家级人才培养模式创新实验区 1 个，全国教育硕士专业学位研究生联合培养示范基地 2 个，获批教育部全国普通高校中华优秀传统文化传承基地。现有国家一流本科专业建设点 18 个，国家级特色专业 6 个，国家级一流本科课程 1 门，国家级卓越教师培养计划改革项目 1 个。获高等教育国家级教学成果二等奖 2 项，基础教育国家级教学成果二等奖 3 项，是海南省获得最多国家级教学成果奖的高校。近五年，学生在省部级以上的创新创业

大赛和学科专业竞赛中先后取得国家级奖励 575 项、省级奖励 617 项，毕业生初次就业率连续 6 年排名省内公办本科高校第一，是全省高校毕业生就业创业工作检查评估中唯一获得 A 等级的公办本科院校。

着力建设文理优势基础学科、特色应用学科和新兴交叉学科“三大学科”群，充分发挥马克思主义理论、中国语言文学、教育学、化学、生态学、数学等优势学科引领示范作用，不断提升学科整体建设水平。学校现有部委级国别与区域研究基地 2 个、省级人文社科重点研究基地 10 个、省级重点新型智库 1 个、其他省厅级平台 4 个，成立了海南省首个人文院士工作站；教育部重点实验室 3 个、省级重点实验室 7 个、省级工程研究中心 4 个、建成省级院士创新平台 19 个。近五年，获国家级科研项目近 200 项，国家社科基金重大项目实现零的突破；获国家级、省部级优秀科研成果奖 120 余项，教育部高等学校科学研究优秀成果奖（人文社会科学）一等奖、全国教育科学研究优秀成果奖一等奖均实现零的突破。共发表学术论文 3365 篇，其中 SCI、CSSCI 收录论文 1050 篇，首次在《中国社会科学》（英文版）、《Science》（letter 形式）发表论文；出版著作 282 部、获批专利 121 项；多份智库报告被党和国家领导人、省部级主要领导批示。

学校以服务基础教育和区域经济社会发展为己任，自 2007 年来，积极响应海南省委省政府号召，开展“双五百师范生与在职教师置换顶岗支教培训”“周末流动师资培训学院”等项目，为提升海南省基础教育水平，实现基础教育均衡发展做出了重要贡献，曾受到时任国务委员刘延东同志的肯定性批示。全国 20 所开展体育美育浸润行动计划的高校之一，分别与儋州市和定安县共建“海南省教师教育改革与创新试验区”。面向海南区域经济社会发展的需要，充分发挥多学科的优势，在南海开发、海南生态省建设、黎族文化教育、教育扶贫、热带植物资源的保护与利用、海南本土文化传承与创新等领域做出了突出贡献，近三年新增横向科研合作项目 103 项。学校图书馆长期注重海南黎族、南海区域等地方文献、东南亚历史文献收集，是海南地方文献收藏最多最丰富的图书馆。学校创建的海南生物多样性博物馆，填补了海南省自然类科学博物馆的空白。学校还建有国家级大学科技园，累计引入孵企业 762 家，2021 年企业总产值近 6 亿元。

与 60 多个国家、100 多所高校和教育机构开展学术交流活动，与美国夏威夷大学、英国切斯特大学、德国巴特洪堡大学、日本广岛大学等 82 所大学和教育机构建立合作关系，与俄罗斯圣彼得堡国立电影电视大学合办广播电视编导本科教育专业，与美国德保罗大学合办学前教育本科专业，与印度国家信息技术学院共建软件工程专业。建有海南唯一的来琼留学生预科学院，具有招收港澳台学生资格，与马来西亚世纪大学共建了孔子学院。作为中国政府奖学金生接收院校，现有来自 47 个国家的 1000 多名留学生在读。学校与陕西师范大学签订对口

支援协议，与北京外国语大学、北京师范大学、东北师范大学、西南大学、黑龙江大学、长春理工大学等多所高校建立合作关系，与海口市、三沙市、儋州市、东方市、定安县、琼中县、四川省富顺县等地方政府建立战略合作关系。

积极推进校园文化建设，不断探索艺术教育的新途径、新方法和新思路，有力地提升了大学生人文素养。在第二届全国文明校园评选中获得“全国文明校园”称号，为海南省唯一获奖高校。在中国青年志愿服务项目大赛、大学生沙滩排球锦标赛、大学生艺术展等活动中获金奖等国家级奖项 20 多项。

在新的历史时期，学校将以习近平新时代中国特色社会主义思想为指导，认真贯彻落实二十大会议精神，不忘初心，继续前进，抓牢立德树人根本任务，聚焦教师教育主业，创新人才培养模式，为建设教师教育特色鲜明的高水平示范性师范大学不懈努力，为海南自由贸易港建设培养更多的卓越师资和高素质人才，为实现“两个一百年”奋斗目标和中华民族伟大复兴的中国梦贡献海师力量！

一、教育基本情况

（一）学校的定位与发展目标

发展目标定位：建设教师教育特色鲜明，服务地方能力突出，国内知名，在东南亚有一定影响的高水平示范性师范大学。

办学类型定位：教师教育特色鲜明的教学研究型大学。

办学层次类型定位：稳定发展普通全日制本科教育，逐步扩大研究生教育，积极发展留学生教育和继续教育，创新发展中外合作办学。

人才培养目标：以习近平新时代中国特色社会主义思想为指导，坚持社会主义办学方向，全面贯彻党的教育方针，遵循高等教育发展规律和人才成长规律，落实立德树人根本任务，培养党和人民满意的高素质专业化创新型教师，培养德智体美劳全面发展的社会主义建设者和接班人。

学科发展定位：围绕区域和社会发展的需求，优化专业结构，突出教育学科的重要地位，夯实马克思主义理论、中国语言文学、化学、生态学等特色优势学科建设，形成多学科相互渗透、互为支撑、协调发展的格局，争创一流学科。

服务面向定位：立足海南，面向全国，辐射东南亚。着眼于服务终身教育、服务绿色崛起、服务文化传承与交流，服务地方经济和社会发展。为海南自由贸易港建设培养更多的卓越师资和高素质人才，为实现“两个一百年”奋斗目标和中华民族伟大复兴的中国梦贡献海师力量！

（二）学科专业设置情况

学校现有本科专业 67 个，其中工学专业 7 个占 10.45%、理学专业 18 个占 26.87%、文学专业 7 个占 10.45%、经济类专业 4 个占 5.97%、管理类专业 6 个占 8.96%、艺术类专业 13 个占 19.40%、农学专业 1 个占 1.49%、历史学专业 1 个占 1.49%、教育类专业 8 个占 11.94%、法类专业 2 个占 2.99%。当年本科招生专业数 55 个，第二学士学位专业 5 个，有法学、汉语言文学、历史学、人力资源管理、日语等，2021 年暂停招生停招专业名单有光电信息科学与工程、公共事业管理、自然地理与资源环境、绘画、信息与计算科学、应用化学、生物技术、电子商务、产品设计、物联网工程等 10 个本科专业。

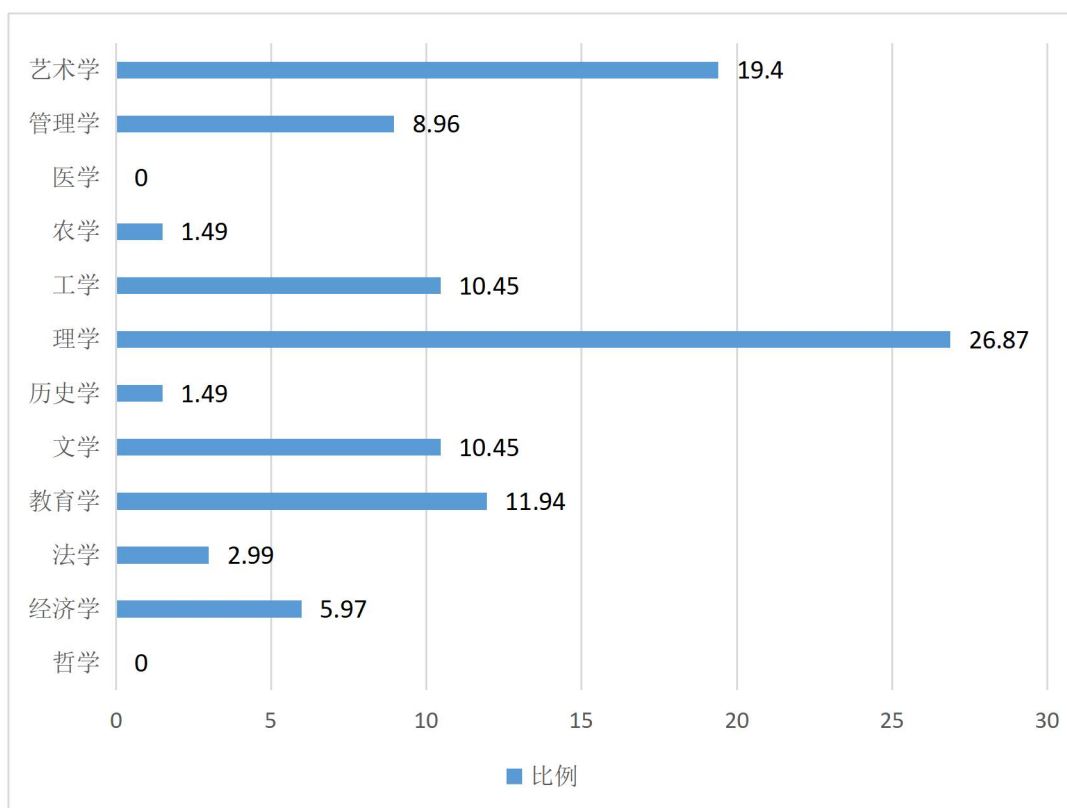


图 1 各学科专业占比情况 (%)

学校现有博士学位授权一级学科点 5 个；硕士学位授权一级学科点 19 个，涵盖 9 个学科门类。学校有省级一流学科 12 个。

(三) 在校生规模

目前学校全日制在校生总规模为 22442 人，本科生数占全日制在校生总数的比例为 88.4%。2021-2022 学年本科在校生 19839 人（含一年级 5165 人，二年级 5198 人，三年级 4864 人，四年级 4612 人）。各类在校生的人数情况如表 1 所示（按时点统计）。

表 1 各类学生人数一览表

| | | |
|---------------------|----------------|-------|
| 普通本科生数 | | 19839 |
| 其中：与国（境）外大学联合培养的学生数 | | 454 |
| 普通高职(含专科)生数 | | 0 |
| 硕士研究生数 | 全日制 | 2010 |
| | 非全日制 | 10 |
| 博士研究生数 | 全日制 | 220 |
| | 非全日制 | 0 |
| 留学生数 | 总数 | 343 |
| | 其中：本科生数 | 212 |
| | 硕士研究生数 | 96 |
| | 博士研究生人数 | 35 |
| | 授予博士学位的留学生数（人） | 5 |
| 普通预科生数 | | 30 |
| 进修生数 | | 0 |
| 成人脱产学生数 | | 0 |
| 夜大（业余）学生数 | | 104 |
| 函授学生数 | | 3882 |
| 网络学生数 | | 0 |
| 自考学生数 | | 2803 |
| 中职在校生数（人） | | 0 |

※数据来源表 6-1 学生数量基本情况。

（四）本科生生源质量

2022 年，学校计划招生 5908 人，实际录取考生 5508 人，实际报到 5415 人。实际录取率为 93.23%，实际报到率为 98.31%。自主招生 801 人，招收本省学生 1660 人。学校按照 7 个大类和 47 个专业进行招生。7 个大类涵盖 19 个专业，占全校 67 个专业的 28.36%。

学校面向全国 31 个省招生，其中理科招生省份 17 个，文科招生省份 17 个。生源情况详见下表。

表 2 生源情况

| 省份 | 批次 | 招生类型 | 录取数 (人) | 批次最低控 制线(分) | 当年录取平均 分数(分) | 平均分与控 制线差值 |
|-------------|--------------|------|------------|----------------|-----------------|---------------|
| 安徽省 | 第一批次 招生 | 文科 | 77 | 523.0 | 543.0 | 20.0 |
| 安徽省 | 第一批次 招生 | 理科 | 107 | 491.0 | 514.0 | 23.0 |
| 北京市 | 本科批招 生 | 不分文理 | 5 | 425.0 | 493.0 | 68.0 |
| 福建省 | 本科批招 生 | 历史 | 49 | 468.0 | 557.0 | 89.0 |
| 福建省 | 本科批招 生 | 物理 | 82 | 428.0 | 550.0 | 122.0 |
| 甘肃省 | 第一批次 招生 | 文科 | 43 | 485.0 | 506.0 | 21.0 |
| 甘肃省 | 第一批次 招生 | 理科 | 24 | 442.0 | 473.0 | 31.0 |
| 甘肃省 | 第二批次 招生 A | 文科 | 13 | 425.0 | 487.0 | 62.0 |
| 甘肃省 | 第二批次 招生 A | 理科 | 26 | 345.0 | 437.0 | 92.0 |
| 广东省 | 本科批招 生 | 历史 | 29 | 437.0 | 543.0 | 106.0 |
| 广东省 | 本科批招 生 | 物理 | 44 | 445.0 | 561.0 | 116.0 |
| 广西壮族 自治区 | 第一批次 招生 | 文科 | 53 | 532.0 | 554.0 | 22.0 |
| 广西壮族 自治区 | 第一批次 招生 | 理科 | 53 | 475.0 | 507.0 | 32.0 |
| 贵州省 | 第一批次 招生 | 文科 | 57 | 549.0 | 570.0 | 21.0 |
| 贵州省 | 第一批次 招生 | 理科 | 99 | 451.0 | 481.0 | 30.0 |
| 海南省 | 提前批招 生 | 不分文理 | 354 | 471.0 | 624.0 | 153.0 |
| 海南省 | 本科批招 生 | 不分文理 | 778 | 471.0 | 609.0 | 138.0 |
| 河北省 | 本科批招 生 | 历史 | 60 | 443.0 | 555.0 | 112.0 |
| 河北省 | 本科批招 生 | 物理 | 117 | 430.0 | 537.0 | 107.0 |
| 河南省 | 第一批次 招生 | 文科 | 112 | 527.0 | 546.0 | 19.0 |

| 省份 | 批次 | 招生类型 | 录取数 (人) | 批次最低控 制线(分) | 当年录取平均 分数(分) | 平均分与控 制线差值 |
|------------|--------------|------|------------|----------------|-----------------|---------------|
| 河南省 | 第一批次 招生 | 理科 | 86 | 509.0 | 544.0 | 35.0 |
| 河南省 | 第二批次 招生 A | 文科 | 14 | 445.0 | 511.0 | 66.0 |
| 河南省 | 第二批次 招生 A | 理科 | 68 | 405.0 | 511.0 | 106.0 |
| 黑龙江省 | 第一批次 招生 | 文科 | 28 | 463.0 | 503.0 | 40.0 |
| 黑龙江省 | 第一批次 招生 | 理科 | 22 | 429.0 | 504.0 | 75.0 |
| 湖北省 | 本科批招 生 | 历史 | 76 | 435.0 | 548.0 | 113.0 |
| 湖北省 | 本科批招 生 | 物理 | 148 | 409.0 | 526.0 | 117.0 |
| 湖南省 | 本科批招 生 | 历史 | 51 | 451.0 | 544.0 | 93.0 |
| 湖南省 | 本科批招 生 | 物理 | 81 | 414.0 | 537.0 | 123.0 |
| 吉林省 | 第一批次 招生 | 文科 | 3 | 511.0 | 525.0 | 14.0 |
| 吉林省 | 第一批次 招生 | 理科 | 2 | 488.0 | 526.0 | 38.0 |
| 吉林省 | 第二批次 招生 A | 文科 | 14 | 364.0 | 495.0 | 131.0 |
| 吉林省 | 第二批次 招生 A | 理科 | 23 | 327.0 | 434.0 | 107.0 |
| 江苏省 | 本科批招 生 | 历史 | 18 | 471.0 | 526.0 | 55.0 |
| 江苏省 | 本科批招 生 | 物理 | 28 | 429.0 | 517.0 | 88.0 |
| 江西省 | 第一批次 招生 | 文科 | 105 | 529.0 | 551.0 | 22.0 |
| 江西省 | 第一批次 招生 | 理科 | 116 | 509.0 | 533.0 | 24.0 |
| 辽宁省 | 本科批招 生 | 历史 | 14 | 404.0 | 544.0 | 140.0 |
| 辽宁省 | 本科批招 生 | 物理 | 19 | 362.0 | 534.0 | 172.0 |
| 内蒙古自 治区 | 第一批次 招生 | 文科 | 15 | 459.0 | 510.0 | 51.0 |
| 内蒙古自 治区 | 第一批次 招生 | 理科 | 27 | 427.0 | 479.0 | 52.0 |

| 省份 | 批次 | 招生类型 | 录取数 (人) | 批次最低控 制线(分) | 当年录取平均 分数(分) | 平均分与控 制线差值 |
|---------------|--------------|------|------------|----------------|-----------------|---------------|
| 内蒙古自治区 | 第二批次 招生 A | 文科 | 9 | 366.0 | 447.0 | 81.0 |
| 内蒙古自治区 | 第二批次 招生 A | 理科 | 33 | 323.0 | 421.0 | 98.0 |
| 宁夏回族自治区 | 第一批次 招生 | 文科 | 13 | 487.0 | 508.0 | 21.0 |
| 宁夏回族自治区 | 第一批次 招生 | 理科 | 12 | 412.0 | 451.0 | 39.0 |
| 青海省 | 第一批次 招生 | 文科 | 19 | 409.0 | 470.0 | 61.0 |
| 青海省 | 第一批次 招生 | 理科 | 26 | 335.0 | 419.0 | 84.0 |
| 山东省 | 本科批招 生 | 不分文理 | 83 | 437.0 | 532.0 | 95.0 |
| 山西省 | 第一批次 招生 | 文科 | 21 | 517.0 | 523.0 | 6.0 |
| 山西省 | 第一批次 招生 | 理科 | 10 | 498.0 | 502.0 | 4.0 |
| 山西省 | 第二批次 招生 B | 文科 | 5 | 450.0 | 480.0 | 30.0 |
| 山西省 | 第二批次 招生 A | 理科 | 9 | 417.0 | 489.0 | 72.0 |
| 陕西省 | 第一批次 招生 | 文科 | 41 | 484.0 | 519.0 | 35.0 |
| 陕西省 | 第一批次 招生 | 理科 | 52 | 449.0 | 490.0 | 41.0 |
| 上海市 | 本科批招 生 | 不分文理 | 10 | 400.0 | 467.0 | 67.0 |
| 四川省 | 第一批次 招生 | 文科 | 98 | 538.0 | 554.0 | 16.0 |
| 四川省 | 第一批次 招生 | 理科 | 152 | 515.0 | 536.0 | 21.0 |
| 天津市 | 本科批招 生 | 不分文理 | 70 | 463.0 | 569.0 | 106.0 |
| 西藏自治区 | 第一批次 招生 | 文科 | 12 | 430.0 | 444.0 | 14.0 |
| 西藏自治区 | 第一批次 招生 | 理科 | 8 | 400.0 | 439.0 | 39.0 |
| 新疆维吾尔 尔自治区 | 第二批次 招生 A | 文科 | 26 | 334.0 | 432.0 | 98.0 |
| 新疆维吾尔 尔自治区 | 第二批次 招生 A | 理科 | 46 | 290.0 | 398.0 | 108.0 |

| 省份 | 批次 | 招生类型 | 录取数 (人) | 批次最低控 制线(分) | 当年录取平均 分数(分) | 平均分与控 制线差值 |
|-----|--------------|------|------------|----------------|-----------------|---------------|
| 云南省 | 第一批次 招生 | 文科 | 64 | 575.0 | 599.0 | 24.0 |
| 云南省 | 第一批次 招生 | 理科 | 54 | 515.0 | 550.0 | 35.0 |
| 云南省 | 第二批次 招生 A | 文科 | 7 | 505.0 | 563.0 | 58.0 |
| 云南省 | 第二批次 招生 A | 理科 | 15 | 430.0 | 505.0 | 75.0 |
| 浙江省 | 本科批招 生 | 不分文理 | 36 | 497.0 | 586.0 | 89.0 |
| 重庆市 | 本科批招 生 | 历史 | 19 | 415.0 | 531.0 | 116.0 |
| 重庆市 | 本科批招 生 | 物理 | 35 | 411.0 | 524.0 | 113.0 |

二、师资队伍与教学条件

(一) 师资队伍

学校现有专任教师 1005 人、外聘教师 237 人，折合教师总数为 1123.5 人，外聘教师与专任教师人数之比为 0.24:1。

按折合学生数 24184.4 计算，生师比为 21.53。

专任教师中，“双师型”教师 77 人，占专任教师的比例为 7.66%；具有高级职称的专任教师 534 人，占专任教师的比例为 53.13%；具有研究生学位（硕士和博士）的专任教师 870 人，占专任教师的比例为 86.57%。

近三学年教师总数详见表 3。

表 3 近三学年教师总数

| | 专任教师数 | 外聘教师数 | 折合教师总数 | 生师比 |
|--------------|-------|-------|--------|-------|
| 2021-2022 学年 | 1005 | 237 | 1123.5 | 21.53 |
| 2020-2021 学年 | 977 | 190 | 1072.0 | 21.68 |
| 2019-2020 学年 | 943 | 224 | 1055.0 | 20.74 |

注：生师比=折合在校生数/教师总数（教师总数=专任教师数+外聘教师数*0.5+临床教师*0.5）

教师队伍职称、学位、年龄的结构详见表 4。

表 4 2021-2022 学年教师队伍职称、学位、年龄结构

| 项目 | | 专任教师 | | 外聘教师 | |
|------|--------|------|--------|------|--------|
| | | 数量 | 比例 (%) | 数量 | 比例 (%) |
| 总计 | | 1005 | / | 237 | / |
| 职称 | 正高级 | 212 | 21.09 | 129 | 54.43 |
| | 其中教授 | 195 | 19.40 | 62 | 26.16 |
| | 副高级 | 322 | 32.04 | 38 | 16.03 |
| | 其中副教授 | 289 | 28.76 | 6 | 2.53 |
| | 中级 | 357 | 35.52 | 52 | 21.94 |
| | 其中讲师 | 330 | 32.84 | 30 | 12.66 |
| | 初级 | 7 | 0.70 | 4 | 1.69 |
| | 其中助教 | 3 | 0.30 | 2 | 0.84 |
| | 未评级 | 107 | 10.65 | 14 | 5.91 |
| 最高学位 | 博士 | 495 | 49.25 | 66 | 27.85 |
| | 硕士 | 375 | 37.31 | 58 | 24.47 |
| | 学士 | 110 | 10.95 | 103 | 43.46 |
| | 无学位 | 25 | 2.49 | 10 | 4.22 |
| 年龄 | 35岁及以下 | 223 | 22.19 | 25 | 10.55 |
| | 36-45岁 | 419 | 41.69 | 75 | 31.65 |
| | 46-55岁 | 271 | 26.97 | 61 | 25.74 |
| | 56岁及以上 | 92 | 9.15 | 76 | 32.07 |

近三学年教师职称、学位、年龄情况见图 2、图 3、图 4。

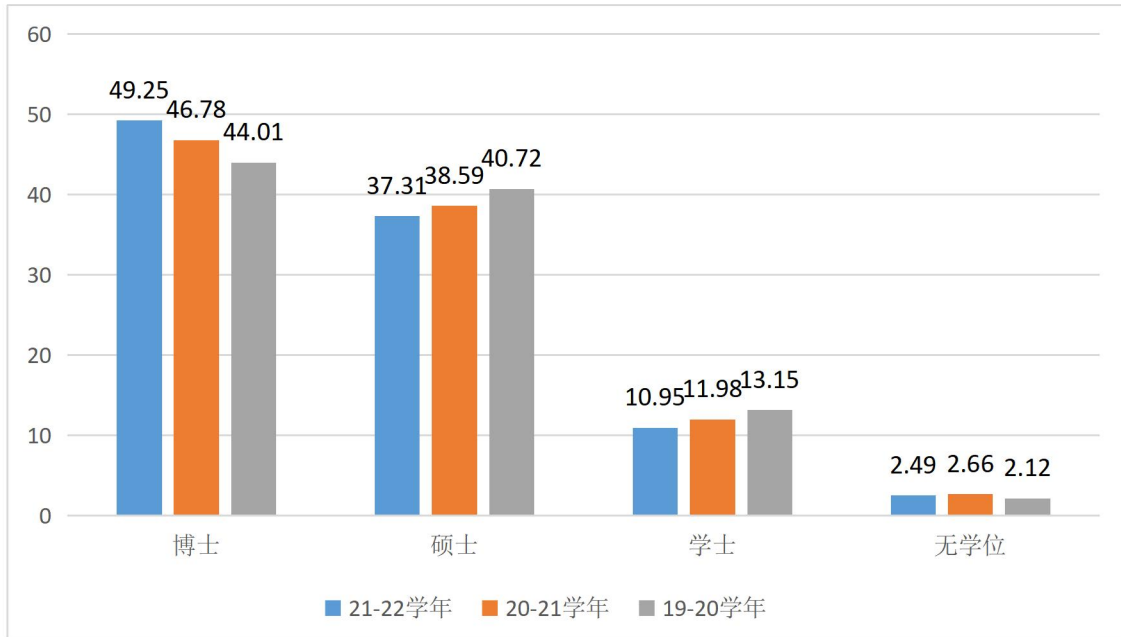


图2 近三学年专任教师学位情况 (%)

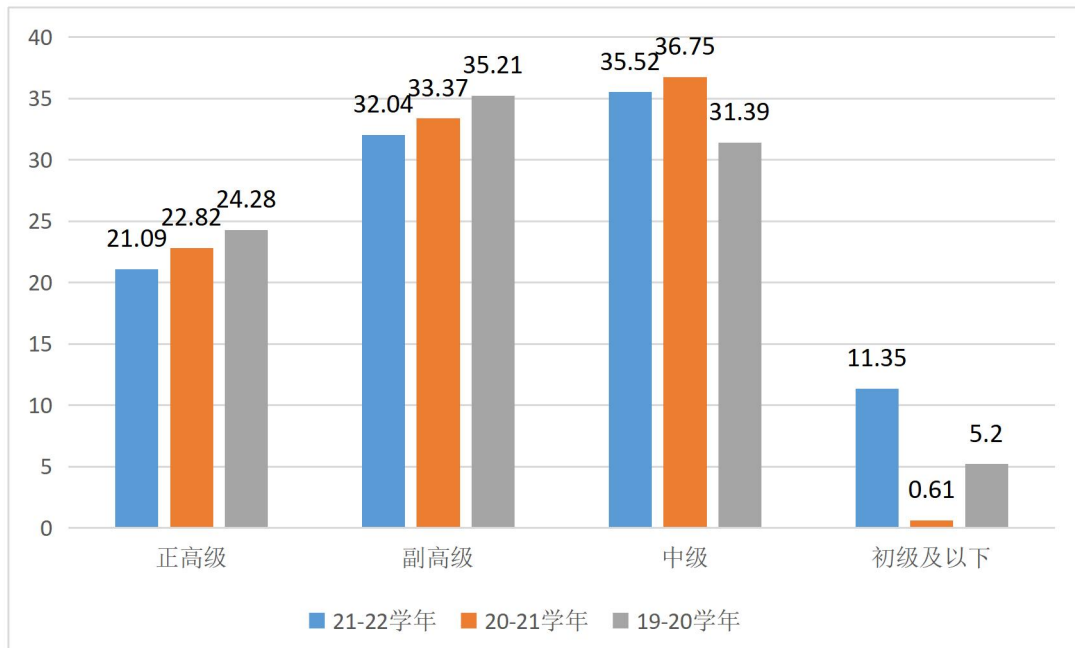


图3 近三学年专任教师职称情况 (%)

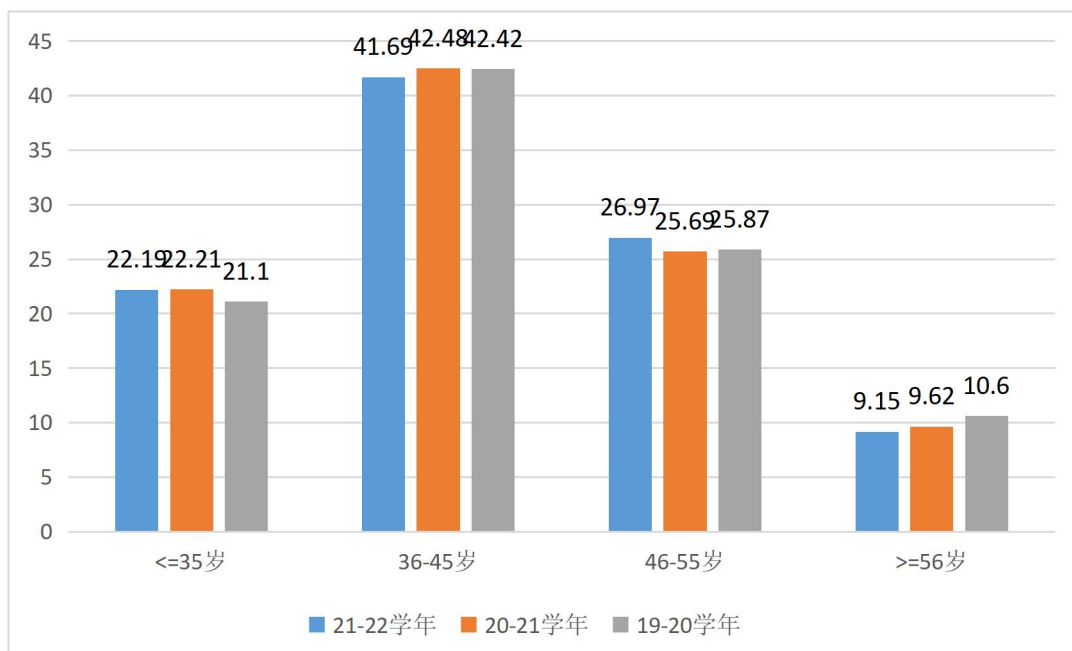


图4 近三学年专任教师年龄结构(%)

学校目前有新世纪优秀人才6人，百千万人才工程入选者5人；省级高层次人才657人，其中2021年当选206人；省部级突出贡献专家15人。学校现建设有教育部创新团队1个，省级高层次研究团队24个。

(二) 本科主讲教师情况

本学年高级职称教师承担的课程门数为1296，占总课程门数的59.23%；课程门次数为2619，占开课总门次的45.29%。

正高级职称教师承担的课程门数为517，占总课程门数的23.63%；课程门次数为885，占开课总门次的15.3%。其中教授职称教师承担的课程门数为453，占总课程门数的20.7%；课程门次数为806，占开课总门次的13.94%。

副高级职称教师承担的课程门数为911，占总课程门数的41.64%；课程门次数为1762，占开课总门次的30.47%。其中副教授职称教师承担的课程门数为810，占总课程门数的37.02%；课程门次数为1593，占开课总门次的27.55%。

注：以上统计包含外聘人员与离职人员。

承担本科教学的具有教授职称的教师有190人，以我校具有教授职称教师245人计，主讲本科课程的教授比例为77.55%。

注：以上统计包含离职人员，只统计本校人员。

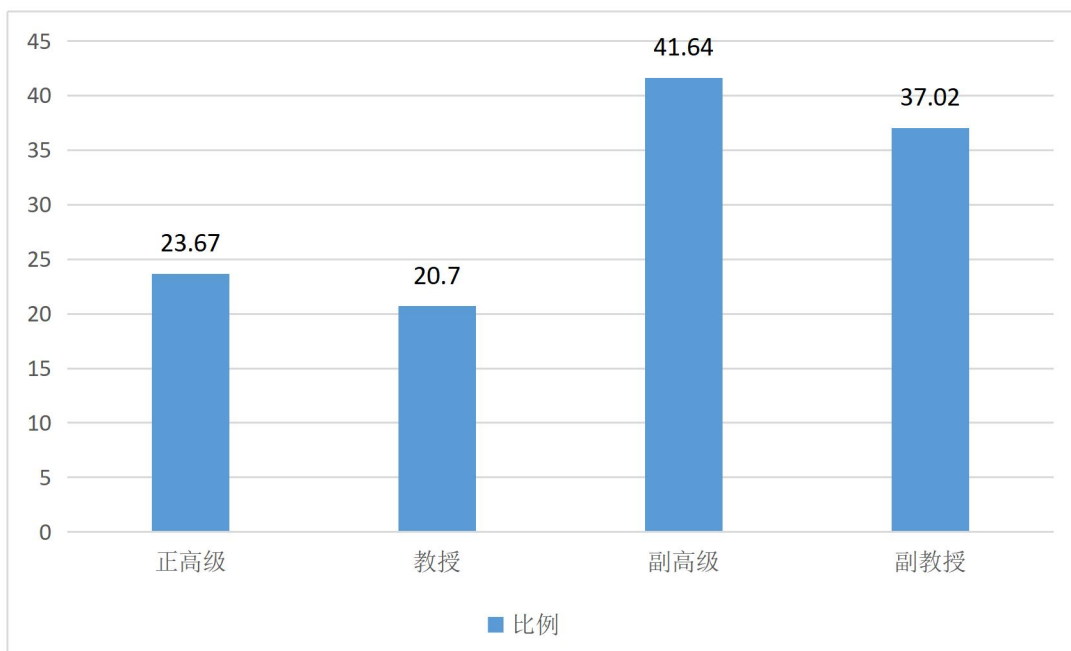


图 5 各职称类别教师承担课程门数占比 (%)

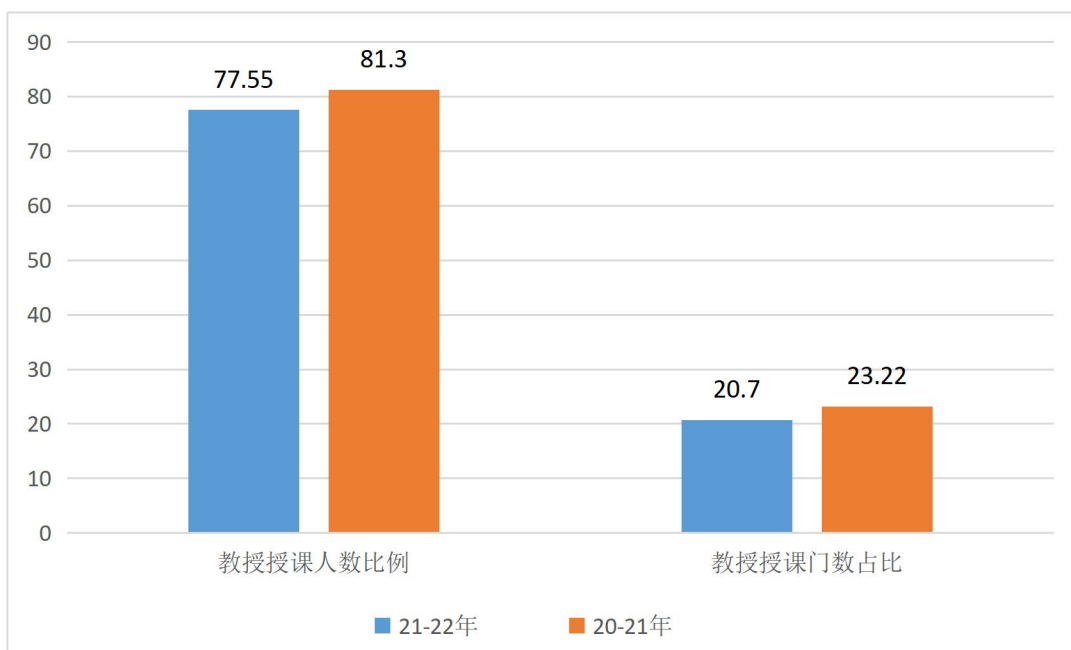


图 6 近两学年教授为本科生上课情况 (%)

本学年主讲本科专业核心课程的教授 156 人，占授课教授总人数比例的 80.41%。高级职称教师承担的本科专业核心课程 421 门，占所开设本科专业核心课程的比例为 33.87%。

【注】此表不统计网络授课。

（三）教学经费投入情况

2021 年教学日常运行支出为 5944.72 万元，本科实验经费支出为 638.88 万元，本科实习经费支出为 670.99 万元。生均教学日常运行支出为 2996.48 元，生均本科实验经费为 322.03 元，生均实习经费为 338.22 元。近两年生均教学日常运行支出、生均实验经费、生均实习经费详见图 7。

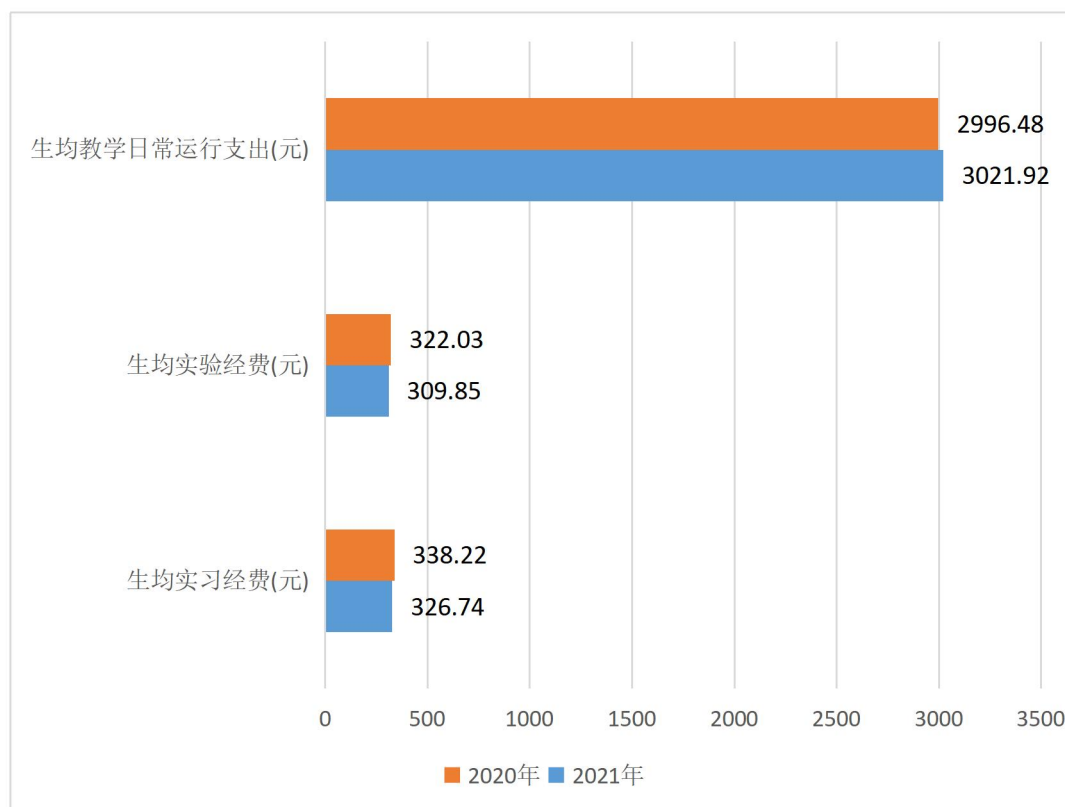


图 7 近两年生均教学日常运行支出、生均实验经费、生均实习经费（元）

（四）教学设施应用情况

1. 教学用房

根据 2022 年统计，学校总占地面积 172.28 万 m²，产权占地面积为 172.28 万 m²，学校总建筑面积为 87.95 万 m²。

学校现有教学行政用房面积（教学科研及辅助用房+行政办公用房）共 320503.48m²，其中教室面积 93453.46m²（含智慧教室面积 1240.0m²），实验室及实习场所面积 104960.46m²。拥有体育馆面积 35253.25m²。拥有运动场面积 66447.0m²。

按全日制在校生 22442 人算，生均学校占地面积为 76.77（m²/生），生均建筑面积为 39.19（m²/生），生均教学行政用房面积为 14.28（m²/生），生均实验、

实习场所面积 4.68 (m²/生), 生均体育馆面积 1.57 (m²/生), 生均运动场面积 2.96 (m²/生)。详见表 5。

表 5 各生均面积详细情况

| 类别 | 总面积 (平方米) | 生均面积 (平方米) |
|-----------|------------|------------|
| 占地面积 | 1722774.66 | 76.77 |
| 建筑面积 | 879486.35 | 39.19 |
| 教学行政用房面积 | 320503.48 | 14.28 |
| 实验、实习场所面积 | 104960.46 | 4.68 |
| 体育馆面积 | 35253.25 | 1.57 |
| 运动场面积 | 66447.0 | 2.96 |

2. 教学科研仪器设备与教学实验室

学校现有教学、科研仪器设备资产总值 3.91 亿元, 生均教学科研仪器设备值 1.62 万元。当年新增教学科研仪器设备值 3494.93 万元, 新增值达到教学科研仪器设备总值的 9.81%。

本科教学实验仪器设备 20878 台(套), 合计总值 2.762 亿元, 其中单价 10 万元以上的实验仪器设备 415 台(套), 总值 12929.19 万元, 按本科在校生 19839 人计算, 本科生均实验仪器设备值 13923.07 元。

学校有国家级实验教学中心 1 个, 省部级实验教学中心 4 个。

3. 图书馆及图书资源

截至 2022 年 9 月, 学校拥有图书馆 2 个, 图书馆总面积达到 46711.9m², 阅览室座位数 4362 个。图书馆拥有纸质图书 220.80 万册, 当年新增 1493 册, 生均纸质图书 91.3 册; 拥有电子期刊 84.32 万册, 学位论文 625.24 万册, 音视频 121367.0 小时。2021 年图书流通量达到 2.53 万本册, 电子资源访问量 69825.01 万次, 当年电子资源下载量 1241.78 万篇次。

三、教学建设与改革

(一) 专业建设

近年以来, 我校根据办学定位和办学实际, 依据《普通高等学校本科专业类教学质量国家标准》, 严格对照标准, 推动我校师范类专业建设, 以一流本科专

业建设“双万计划”为抓手，推动“新文科”建设。立足海南自贸港建设需要，积极开展师范类专业认证工作，强化认证结果的使用，推进我校专业内涵建设发展。

1. 固本塑基，推进专业内涵建设

按照海南省高校建设规划，推进学科专业一体化建设，夯实教师教育主阵地，突出教师教育特色鲜明的师范高校建设。2021-2022年，学校坚持专业内涵式发展，突出专业建设的特色，发挥优势，深入培育专业特色，我校专业现有18个入选国家级一流专业建设点、12个入选省级一流专业建设点。在发展专业的同时，我校也立足新专业、新模式、新内涵、新业态，在交叉融合和特色建设上发力，积极探索新文科建设新方式。8月，教育部高等教育司发布了《关于首批新文科研究与改革实践项目拟立项项目名单的公示》，我校《新师范人才“政产学研”协同培养的创新与实践》《新文科背景下地方师范院校外语专业培养模式改革研究》《汉语言文学专业与信息技术深度融合研究与实践》3个项目成功获批。

2. 积极开展专业认证，持续强化师范底色

为推动师范类专业高质量发展，紧紧围绕以学生为中心的理念，产出导向的结论反馈，持续改进的教育教学机制，不断深化专业内涵建设，提高教育教学水平。2021年我校第一批五个专业中生物科学、汉语言文学、化学3个专业相继在5月份，9月份完成专家进校考查工作，有效推动“学生中心，产出导向，持续改进”的教育理念的落实，对照认证指标，开展专业建设，完善培育体系构建，实现专业认证与内涵建设的融合与共振，提高教师教育人才培养水平。同年10月，根据《教育部办公厅关于公布2021年通过普通高等学校师范类专业认证专业名单的通知》（教师厅函〔2021〕22号），我校小学教育、数学与应用数学两个专业分别通过小学教育和中学教育第二级认证，认证结论有效期六年（2021年9月—2027年8月），是我校首批申请并率先通过教育部师范类专业二级认证的专业。

3. 聚焦特色，优化专业设置

在海南省面临重大的历史机遇即海南创建海南自贸港建设，建设中国教育改革的新高地的历史任务前面，我校根据海南自由贸易试验区（港）建设要求，结合办学定位、办学特色和学科优势，为专业动态调整提供基础支撑。学校自2019年起，根据《海南师范大学本科专业设置与动态调整管理办法》，采取逐年减少

年度本科招生专业数量的办法，调整本科专业规模，优化专业结构，根据全校各专业前三年的初次就业率、第一志愿录取率、报到率、大类分流报名率、专业师生比等综合情况，光电信息科学与工程、公共事业管理、自然地理与资源环境、绘画、信息与计算科学、应用化学、生物技术、电子商务、产品设计、物联网工程等 10 个本科专业 2021 年暂停招生。2021-2022 学年，在 67 个专业中，55 个专业招生。

（二）课程建设

1. 优化课程结构体系，扩容优质课程资源

学校开设了种类丰富的课程，供全校学生选择，本学年学校共开设本科生公共必修课、公共选修课、专业课共 2188 门、5783 门次。分为以下五个模块：通识教育课程、学科基础课程、专业核心课程与专业发展课程、教师教育课程、实践课程，以上五类课程依据人才培养目标，科学设计，多方论证，形成了合理的课程结构体系。

与此同时，学校十分注重优质课程资源建设，是改革通识教育课程。为进一步丰富通识教育课程体系，以立项方式专门建设了高质量的通识教育限选课程，鼓励优秀教师给本科生开设通识教育公选课，更好地满足了学生的选课需求。完成第三批通识教育课程结项和第四批通识教育课程立项建设工作。开展了首届通识教育金课大赛评选活动，并评选出 10 门通识教育金课。

2. 科学规划打造精品，建设在线课程资源

学校高度重视精品课程建设在信息化教学中的重要作用，大力推动精品视频课程建设，形成了国家级、省级、校级三级精品课程建设和培育体系。制定在线开放课程教学管理办法，采取“立项—建设—验收—跟踪”的方式，对在线课程进行建设与管理。着力推动线上线下混合式教学的课程建设，鼓励慕课群建设，特别是以大学生文化素质教育为主、受众面广量大的公共课和专业核心课程为重点，立足自主建设，注重应用共享。 我校已建设有 1 门国家级精品在线开放课程，31 门省部级精品在线开放课程。MOOC 课程 48 门，SPOC 课程 99 门。

3. 抓好思政课程和课程思政建设

学校党委高度重视思政课程和课程思政建设工作，印发了《关于进一步推进思政课程和课程思政建设工作的通知》（海师教函〔2021〕168 号），对思政课程的制度建设、教材选用、课堂编班规模等进一步规范要求。本学年学校共选用 41 种马工程教材，涉及班级人数：8857 人，统一订购册数：6548 册，其它为自

主订购。

学校认真落实“十四五”事业发展规划，构建全面覆盖、类型丰富、层次递进、相互支撑的课程思政体系。学校推出了一系列“课程思政”改革措施，通过打造“课程思政”示范课程、优选教学名师和教学团队、编写优质教材、精选教学案例、开展线上课程和第二课堂等方式，牢牢把握大学课堂作为课程思政教育主阵地的作用。不仅抓住课堂教学这个主阵地，还把它很好地融入到科研、实践、文化、网络、心理、管理、服务、资助、组织等工作体系中去。从2020级起学校将“习近平总书记教育重要论述”面向全体学生，做为必修课程纳入本科生相关课程开设。师范类专业将“习近平总书记教育重要论述”纳入《教育概论》或《教育学原理》课程中（教育学类专业纳入《教育概论》课程、非教育学类专业纳入《教育学原理》课程），课时为8学时，由教育学院负责教学工作。非师范类专业将习近平总书记教育重要论述纳入《形势与政策》课程中，课时为4学时，由马克思主义学院负责教学工作。

（三）实践教学

学校高度重视实践教学在人才培养中的作用，以学生综合能力培养为核心，创新精神为宗旨，构建立体化全程性的实践教学体系。实践教学体系以课程实训、专业见习、专业实习等第一课堂为核心，大学生实践创新训练、社会实践、学科竞赛等第二课堂为辅助进行设计，为不同层次、不同方向发展的学生提供更加个性化的实践学习空间。根据不同学科专业特点，全面设计了不同层次、阶段、内容、形式的实践活动，使四年培养周期实践教学不断线。实习实训方面，进一步优化实习环节，提升我校毕业实习整体质量。健全师范大学、政府、中小学校“三方协同”的人才培养机制，创建了省级教师教育改革创新试验区、组建优质教师教育学科团队、建立高质量的兼职教师队伍。为加强师范生职业能力培养，2021年学校邀请近百名一线教师、知名乡村学校校长开设师范生岗前培训课程，加强师范生入职前的职业道德素质、班级管理能力和良好的精神风貌。每年选拔500名优秀的师范生下到海南省各市县中学顶岗实习。2022年选拔的优秀学生人数进一步增加接近1700名。

1. 实验教学

本学年本科生开设实验的专业课程共计321门，其中独立设置的专业实验课程62门。学校有实验技术人员66人，具有高级职称17人，所占比例为25.76%，具有硕士及以上学位47人，所占比例为71.21%。

2. 本科生毕业设计（论文）

本学年共提供了 4415 个选题供学生选做毕业设计（论文）。我校共有 768 名教师参与了本科生毕业设计（论文）的指导工作，指导教师具有副高级以上职称的人数比例约占 58.98%，学校还聘请了 45 位校外教师担任指导老师。平均每位教师指导学生人数为 5.43 人。

3. 实习与教学实践基地

学校现有校内外实习、实训基地 348 个，本学年共接纳学生 78109 人次。

（四）教学改革

学校保障教学改革落实，积极开展各类项目培育及申报，并将项目立项情况列入学院年度目标考核；将立项情况作为教师职称晋升、评优评奖的重要指标；加强项目的过程管理和验收检查。我校最近一届获省部级教学成果奖 14 项，获教育部产学研合作协同育人项目 8 项，教育部新文科研究与实践项目 3 项，国家级精品示范课程 1 门。本学年我校教师主持建设的省部级教学研究与改革项目 44 项，建设经费达 183.37 万元。

表 8 2021 年我校教师主持省级及以上本科教学工程（质量工程）项目情况

| 项目类型 | 国家级（教育部）项目数 | 省部级项目数 | 总数 |
|------------------|-------------|--------|----|
| 产学研合作协同育人项目 | 8 | 0 | 8 |
| 新文科研究与实践项目 | 3 | 0 | 3 |
| 精品在线开放课程（线上一流课程） | 0 | 5 | 5 |
| 线上线下混合式一流课程 | 0 | 7 | 7 |
| 线下一流课程 | 0 | 6 | 6 |
| 课程思政示范课程 | 1 | 0 | 1 |

（五）创新创业教育

学校领导高度重视，持续加强创新创业教育，推动产教融合。学校拥有创新创业教育专职教师 2 人，就业指导专职教师 2 人，创新创业教育兼职导师 76 人。设立创新创业教育实践基地（平台）18 个，其中创业示范基地 2 个，高校实践育人创新创业基地 3 个，创业孵化园 5 个，众创空间 3 个，科技园 1 个，其他 4 个。本学年学校共立项建设国家级大学生创新创业训练项目 30 个，省部级大学生创新创业训练项目 71 个（其中创新 60 个，创业 11 个）。创新创业教育扎实开

展，主要措施如下：

1. 创设“创新创业实践周”，每年投入 100 多万元资金扶持学生创新创业，在省内率先出台促进师生创新创业等制度文件；

2. 加强科技成果转化，对标教育部增强学生就业创业能力和推动产学研用一体化要求，依托国家大学科技园，帮助创新团队对接和转化科技成果 123 项，建成省内唯一的“世界知识产权组织在华技术与创新支持中心”。

3. 不断优化创新创业课程体系，将《创新创业基础与职业生涯规划》、《创新创业》作为通识教育公共必修课开设，《创新创业基础》、《大学生职业发展与就业指导》作为通识教育选修课程中的必选课程，向全校学生开放。同时引进了超星、智慧树、爱课程等平台优质资源免费开放给学生使用，截至 2021 年 12 月，2 门创新创业教育在线开放课程选课人数达 10094 人次，学校明确要求每个学院至少培育 1 门“专创融合”课程，2020 年立项“专创融合”课程、“青年红色筑梦之旅”社会实践课程 10 项，2021 年 10 个项目已顺利结项；

4. 创新创业比赛成果丰富。2021 年举办的第七届中国“互联网+”大学生创新创业大赛，我校摘得国赛 1 银 5 铜、省赛 2 金 5 银 9 铜的不菲战绩，2022 年，我校报名参与第八届中国国际“互联网+”大学生创新创业大赛项目共计 1116 项，参赛人数达 8000 余名，再创历史新高，省赛获得 2 金 7 银 6 铜的佳绩，目前，6 个项目入围国赛。

四、专业培养

（一）人才培养目标定位与特色

1. 学校人才培养目标定位

围绕立德树人的根本任务，牢固树立以学生为本的理念，秉承崇德尚学、求是创新的校训，培养理想信念坚定、道德品质高尚、社会责任感强、专业知识厚实、富有创新精神和实践能力强的复合型卓越师资和高素质专门实用人才。

2. 人才培养目标提出的依据

党和国家对优秀人才的总体要求。以习近平新时代中国特色社会主义思想为指导，贯彻党的十九大提出“把立德树人作为教育的根本任务”的总要求，全面落实习近平总书记“四有”人才标准、“四有”好教师的殷切希望，适应建设社会主义现代化强国对高等教育、科学知识和优秀人才的迫切需要。

区域经济社会发展的现实需求。首先是满足海南基础教育对优质师资的需求，解决供给不充分、质量提升与城乡发展不均衡矛盾的难题；其次是进入新世纪后响应海南省政府提出的“十二大重点产业”等人才培养的重大战略部署，及 2020 年中共中央、国务院提出的《海南自由贸易港建设总体方案》的要求。

高等教育发展趋势的新要求。依据《关于全面提高高等教育质量的若干意见》、《教师教育振兴行动计划（2018—2022 年）》、《深化新时代教育评价改革总体方案》，以及 2018 年全国教育大会、新时代全国高校本科教育工作会议精神，准确把握高等教育规律和人才成长规律，全面深化本科教育改革，推进学校内涵式可持续发展。

3. 培养方案特点

坚持立德树人。坚持育人为本、德育为先，注重学生思想品德教育，培养学生的社会责任感，把立德树人作为教育的根本任务，把社会主义核心价值观教育融入人才培养的全过程，把德育渗透在学科教学中。

坚持需求导向。服务海南自贸区（港）建设、“一带一路”等国家重大发展战略，对接行业产业转型升级，推动人才培养与经济社会协调发展。

坚持学生中心。遵循学生成长规律，全面调研学生的学习特点和心理需求，认真听取学生和用人单位的意见反馈，科学设置专业方向和专业课程模块，完善人才培养方案。

严格质量标准。依据高等学校本科专业类教学质量国家标准和师范类专业认证标准等，优化课程体系，注重课程有效衔接，明确课程修读进程，将毕业要求分解落实到课程体系和教学环节之中，建立培养目标、毕业要求、课程目标矩阵图，制订质量标准量化的人才培养方案。

突出优势特色。充分发挥学科优势，进一步凝练专业特色，并将专业特色融入到课程体系中，设置具有系统性、前瞻性、特色鲜明的专业教育课程，优化人才培养方案。

（二）专业课程体系建设

学校各专业平均开设课程 23.28 门，其中公共课 2.49 门，专业课 20.79 门；各专业平均总学时 2432.72，其中理论教学与实验教学学时分别为 1717.72、504.10。各专业学时、学分具体情况参见附表 6。

（三）立德树人落实机制

1. 修订人才培养方案，深化人才培养模式改革

2019 版人才培养方案把立德树人作为教育的根本任务。开齐开足思想政治课。把社会主义核心价值观教育融入人才培养的全过程，把德育渗透在学科教学中。在培养模式上，由“1.0+3.0”模式改为“1.5+1.0+1.0+0.5”模式，延长通识教育和学科基础教育阶段，为学生的综合素养教育和学科兴趣启蒙提供优质

的人文社科类、自然科学类、文化艺术类、教师教育类、学科基础类等课程，增加实践教学学时比重，教育实习延长至一学期。在课堂教学上，推进启发式、讨论式、参与式教学，实施课内与课外、线上与线下的“混合式”教学。在考核方式上，突出过程性考核、多样化考核和创新创业能力考核，注重考查学生运用知识分析、解决问题能力，积极探索“非标准答案”考核。

2. 加强制度建设，推进协同育人

学校印发了《“课程思政”建设实施方案》（海师办〔2020〕78号）、《“课程思政”教学设计指南》（海师教函〔2020〕99号）、《关于组织申报2021年度“课程思政”教育教学改革专项建设项目的通知》（海师教函〔2020〕115号）、《关于开展2021年校级课程思政示范项目立项建设工作的通知》（海师教函〔2021〕45号）、《关于举办首届“课程思政”教师教学大赛的通知》（海师教函〔2021〕47号）等一系列文件和制度，推动实施“课程思政八大工程”建设项目，打造八类建设成果：即打造一批“课程思政”示范专业，建设一批“课程思政”示范课程，培育一批“课程思政”优秀教师，打造一批“课程思政”示范教学团队。开发一批融入师范教育元素、彰显海师特色的文化素质类通识教育课程，开展一系列“课程思政”教学比赛及展示、评选、表彰活动，建设一套科学有效的“课程思政”教育教学质量考核评价体系。目前学校获得国家级课程思政示范课程1门，国家级教学名师和示范教学团队各1个。立项课程思政教改项目重点7项，一般8项，“课程思政”教学大赛评选出一、二、三等奖12名。其他各类成果培育都在有序推进中，最终形成课程门门有思政、教师人人讲育人的“课程思政”一体化局面。

3. 完善制度建设，深化教育评价改革

构建了完备的教学质量保证与监控体系。多年来，学校在确保质量标准的基础上，建立了一套比较完善的教学质量保障与监控体系，形成了学生评教制度、同行评教、教学督导评教制度、期中检查制度、听课制度、教师评学制度、信息反馈制度等完善的教学质量监控体系。

加强师德建设，实行师德一票否决制。扎实推进师德建设，落实高校教师职业道德规范，完善师德建设长效机制，实行师德一票否决制，按照德才兼备的要求选好教师、管好教师、用好教师。严守课堂教学“七条底线”。强化教师课堂言行的底线意识，以严肃认真、绝不姑息的态度要求教师坚守法律法规底线、社会主义制度底线、国家利益底线、公民合法权益底线、社会公共秩序底线、道德风尚底线、信息真实性底线这“七条底线”。

4. 开展大中小幼德育一体化研究与实践

学校充分发挥师范大学的优势与作用，组织大学教师和中小幼教师，根据不同年龄段学生的特点整体规划，有机衔接，融入地方特色，以合作的形式开展德育一体化体系构建研究与实践，并在不断总结与提升的基础上，将研究与实践成果进行推广，延伸、惠及到各阶段基础教育学校。

5. 开创思想政治引领育人“新模式”

学校以侧重点和全方位结合、常态化和长效性相结合、关键点与全过程相结合的方式，开创了思想政治引领育人“新模式”。通过新媒体平台、特色品牌、活动月份、成长档案、教育基地、先进典型，实施思想引领“六个一”工程，先后推出了习近平新时代中国特色社会主义思想“四进四信”、十九大精神专题宣传学习、“中国梦”主题教育，“培育和践行社会主义核心价值观”“与信仰对话”“党团知识竞赛”“大学生论坛”等一批深受学生喜爱的特色品牌活动，引领广大青年学生坚定为中华民族伟大复兴中国梦而奋斗的远大理想、跟党走中国特色社会主义道路的人生信念和培育践行社会主义核心价值观的行动自觉。

（四）专任教师数量和结构

学校各专业专任教师生师比最高的学院是初等教育学院，生师比为 41.42；生师比最低的学院是马克思主义学院，生师比为 3.93；生师比最高的专业是软件工程，生师比为 69.27；生师比最低的专业是信息与计算科学，生师比为 2.09。分专业专任教师情况参见附表 2、附表 3。

（五）实践教学

学校专业平均总学分 145.80，其中实践教学环节平均学分 40.94，占比 28.08%，实践教学环节学分最高的是服装与服饰设计专业 101，最低的是教育学，小学教育专业 14。校内各专业实践教学情况参见附表 5。

注：实践学分主要指集中性实践环节、实验教学的学分。

五、质量保障

（一）校领导情况

我校现有校领导 8 名。其中具有正高级职称 6 名，所占比例为 75.00%，具有博士学位 6 名，所占比例为 75%。

(二) 教学管理与服务

校级教学管理人员 36 人，其中高级职称 2 人，所占比例为 5.56%；硕士及以上学历 21 人，所占比例为 58.33%。院级教学管理人员 73 人，其中高级职称 22 人，所占比例为 30.14%；硕士及以上学历 54 人，所占比例为 73.97%。省部级教学成果奖 14 项。

(三) 学生管理与服务

学校有专职学生辅导员 73 人，其中本科生辅导员 72 人，按本科生数 19839 计算，学生与本科生辅导员的比例为 276:1。

学生辅导员中，具有高级职称的 3 人，所占比例为 4.11%，具有中级职称的 36 人，所占比例为 49.32%。学生辅导员中，具有研究生学历的 71 人，所占比例为 97.26%，具有大学本科学历的 1 人，所占比例为 1.37%。

学校配备专职的心理咨询工作人员 5 名，学生与心理咨询工作人员之比为 4488.40:1。

(四) 质量监控

人才培养质量是学校生存和发展的基础，学校始终把人才培养作为根本任务和职责，把培养高素质人才作为学校可持续发展的第一要务，坚持把国家战略需求和服务地方经济建设作为创新发展的动力源泉，不断深化教育教学改革，创新人才培养模式，扎实推进本科教学质量保障体系建设，强化人才培养中心地位，打造了过硬的教育教学质量。

1. 领导重视本科教学

学校领导高度重视本科教学工作，切实巩固人才培养中心地位和本科教学基础地位。坚持落实领导干部听课制度、领导干部联系基层制度等。校领导在每学期开学、期中、期末考试均到一线了解检查教学情况，并深入课堂听课。书记、校长带头为本科生讲授思政课或形势与政策课。校领导还通过教师座谈会、领导接待日、书记校长信箱、网络问政等方式，关心和了解师生对本科教学工作的反映。学校党政领导每学期听课不少于 3 节，主管教学的校领导每学期听课不少于 6 节，校专职教学督导每学期听课量不少于 100 课时，校级兼职教学督导每学期听课量不少于 15 课时，院级教学督导听课量不少于 10 课时。本学年内校领导听课 48 学时，中层领导干部听课 2139 学时。

2. 健全质量保障体系

(1) 学校注重教学工作的制度化、规范化，构建了全过程、全方位的教学管理制度体系，制定和完善了一系列教学工作规章制度。学校坚持从严管理，建立以本科教学质量报告、学院本科教学评价、专业评价、课程评价、教师评价、学生评价为主体的全链条多维度教学质量评价与保障体系；建立了领导干部听课及联系班级制度、督导工作实施办法、教学事故认定和处理办法、考场巡视规则、学生评教管理办法、试卷抽查与评价办法等教学监控制度，形成了体系严密、运转有效的教学质量保障制度体系，使教学管理有章可循、有据可依，切实保障学校教学工作稳步推进，为开展教学质量监控与评估工作提供了制度保障。本学年度学生评教参评率 77.14%，本科生参与评教 317241（人次）评教优秀率 98.44%，良好 1.35%，中等 0.21%。

(2) 学校已建立了包括计划发布、组织实施、巡视检查、问题反馈、质量改进等环节的教学质量监控保障体系，从过程到监督再到持续改进形成一个循环闭合的流程。严格执行学校常规教学检查制度，坚持学期初、学期中、学期末定期教学检查制度和不定期抽查制度。

3. 建立校院两级管理队伍

学校优化教学质量管理工作队伍结构，加强校院两级教学督导队伍建设，成立校级本科教学督导委员会，直接向校长汇报工作。各学院分别成立教学督导分委员会，确保将教学质量监控工作落到实处，校级专职督导“全覆盖+跟踪式”听评课，每学年覆盖到每一位承担本科教学任务的教师，并根据评价情况建立改进情况跟踪机制。学校现有校级教学督导 41 人，院级督导 112 人。本学年，校、院两级督导共组织听课 4060 学时，试卷及毕业论文抽查覆盖全校所有教学单位。

学校还成立教学信息员队伍。每个班级配备一名教学信息员，负责收集、汇总本班级同学对培养方案、课堂教学内容方法、学业评价、教学管理规章制度等方面的意见与建议。教务处定期召开教学信息员会议，听取学生意见建议。学生处成立学风督察员队伍。学生处打造了一支由优秀学生骨干 120 人组成的课堂巡查队伍，重点对学生到课、课堂玩手机、睡觉、吃早餐与零食等课堂违纪行为和文明礼仪进行巡查和教育。

六、学习成效

（一）学习成长满意度高

近年来，学校学生学习的自主性越来越高，学习氛围越来越好，学生对学校提供的良好学习环境、教学环境、服务环境和管理环境的满意度高。学校注重收集、跟踪学生自我学习与成长的意见建议，以便及时调整教学和管理。每学期依

托教务系统平台进行教师教学质量评估，据教务系统平台反馈，学生对学校教师的满意度、对教学质量的满意度均达 95%以上。学校委托第三方麦可思数据公司开展海南师范大学毕业生就业状况跟踪调查，通过麦可思数据反馈情况看，学校毕业生对学校教学、培养等方面的满意度很高。学校定期开展学生学情调研、学生座谈交流会以了解学生对自我学习与成长的意见和建议。在座谈会上，学生普遍对学校的教学质量、教学人员、科研氛围、学术氛围、学习氛围、创新氛围、创业氛围等表示满意。

学校教务处 2022 年 9 月份组织 2021-2022 年度全体在校师生开展教学质量问卷调查，本次收回有效问卷 6680 份。调查从人才培养方案设置、专业及课程设置、教师教学、教学效果评价、教学管理、关注学生需求、教学服务设施、校园生活等 8 个方面展开。问卷统计情况如下：

1. 学生对本科教学质量满意度

表 9 学生对本科教育质量的满意度得分情况

| | 满意度 | 标准差 |
|------------|------|------|
| 人才培养方案满意度 | 4.12 | 0.87 |
| 校园生活满意度 | 4.13 | 0.85 |
| 专业及课程设置满意度 | 4.14 | 0.85 |
| 教学服务设施满意度 | 4.19 | 0.82 |
| 教学管理满意度 | 4.22 | 0.79 |
| 关注学生需求满意度 | 4.22 | 0.78 |
| 教师教学满意度 | 4.25 | 0.75 |
| 教学效果满意度 | 4.28 | 0.76 |

由上表可知，本科教学质量中八个结构指标的满意度得分均高于参考值 4。由此可见，学生对人才培养方案、专业及课程设置、教学管理、关注学生需求、教师教学、教学服务设施、教学效果以及校园生活都非常满意。其中高校本科教

学质量学生满意度最高的指标是:对教学效果的满意度,而高校本科教学质量学生满意度最低的是人才培养方案设置,这也进一步说明人才培养方案亟待调整创新。

2. 学生对教师教学各方面的满意程度

表 10 学生对教师教学的满意度

| 题目\选项 | 非常不满意 | 不太满意 | 不清楚 | 比较满意 | 非常满意 |
|-------------------|-------|-------|--------|--------|--------|
| 教师数量充足 | 1.12% | 3.31% | 10.45% | 43.38% | 41.74% |
| 教师遵守学校教学基本规章制度 | 1.05% | 1.83% | 8.41% | 44.03% | 44.69% |
| 教师课堂教学态度认真严谨 | 1.06% | 1.89% | 7.43% | 44.37% | 45.25% |
| 教师教学方法和手段多样化 | 1.23% | 2.89% | 9.18% | 43.76% | 42.95% |
| 教师的专业水平高,专业能力强 | 1.03% | 1.8% | 8.08% | 43.62% | 45.46% |
| 教师教学工作精力投入 | 1.03% | 1.83% | 8.73% | 43.38% | 45.03% |
| 课堂能激发学习兴趣 | 1.3% | 3.65% | 10.25% | 42.1% | 42.69% |
| 授课教师的教学效果好 | 1.24% | 2.86% | 9.57% | 42.89% | 43.44% |
| 教学注重为学术提供实践机会 | 1.62% | 3.46% | 11.09% | 41.05% | 42.78% |
| 实践教学具有综合性、设计性、创新性 | 1.57% | 2.86% | 10.73% | 41.41% | 43.43% |

由上表可知,教师教学结构维度包括 10 方面,其中 40%以上的学生对教师教学维度的各个方面表示非常满意。还有 4 成以上的学生对教师教学维度的各个方面表示比较满意。仅有不到 2%的学生对其表示非常不满意。

3. 学生对教学中各方面的满意程度

表 11 学生对教学管理的满意度

| 题目\选项 | 非常不满意 | 不太满意 | 不清楚 | 比较满意 | 非常满意 |
|---------------|-------|-------|-------|--------|--------|
| 学校制定严格的教学管理制度 | 1.38% | 2.66% | 8.98% | 44.78% | 42.2% |
| 本科生的选课制度合理 | 2.6% | 5.79% | 9.43% | 41.9% | 40.27% |
| 学生课程成绩评价制度合理 | 1.75% | 3.52% | 9.21% | 43.71% | 41.81% |

| | | | | | |
|----------|-------|-------|-------|--------|--------|
| 学生评教方式合理 | 1.57% | 3.01% | 9.39% | 44.03% | 42.01% |
| 学校考风考纪严谨 | 1.38% | 2.53% | 7.96% | 44.39% | 43.74% |
| 学校学风优良 | 1.3% | 2.49% | 8.74% | 44.36% | 43.11% |

由上表可知，教学管理结构维度包括 6 方面，其中 8 成以上的学生对教学管理维度的各个方面表示满意。还有 4% 的学生对“学校制定严格的教学管理制度”、“学生课程成绩评价制度合理”、“学生评教方式合理”、“学校考风考纪严谨”、“学校学风优良”表示不满意。

4. 学生对教学服务设施中各方面的满意程度

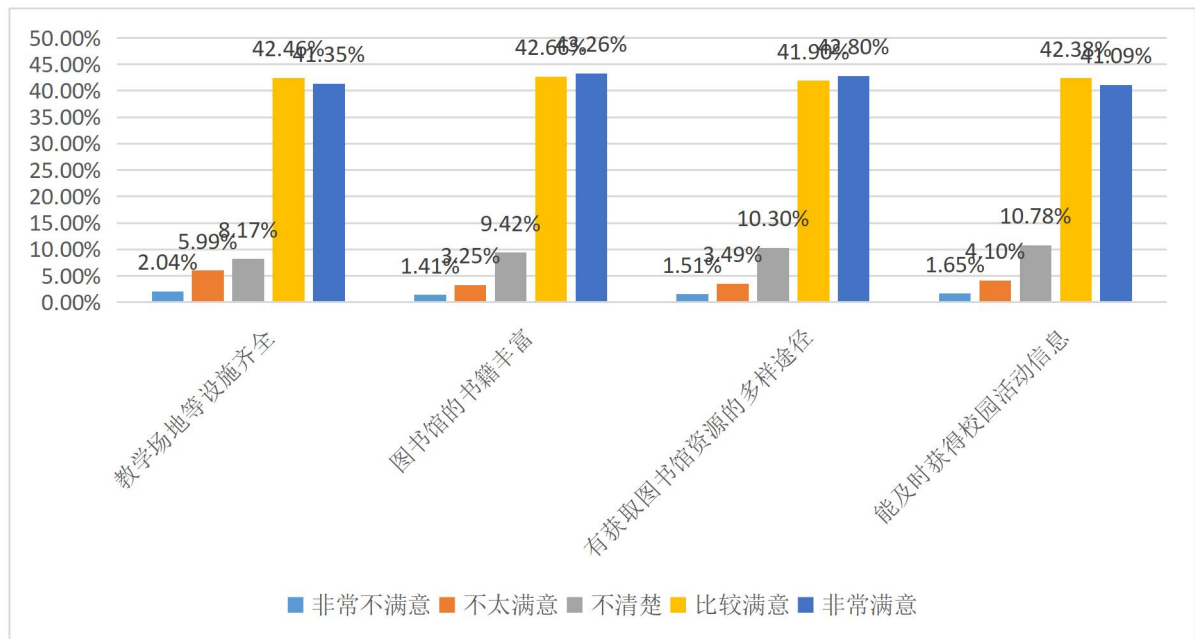


图 8 学生对教学服务设施的满意度

由图 8 可知，教学服务设施结构维度包括 4 方面，其中 4 成以上的学生对教学服务设施维度的各个方面表示非常满意，还有 40% 以上的学生对其表示比较满意，仅有 1% 左右的学生对“图书馆的书籍丰富”、“有获取图书馆资源的多样途径”以及“能及时获得校园活动信息”表示非常不满意，有 2% 的学生对“教学场地等设施齐全”表示非常不满意。

5. 学校对校园生活中各方面的满意程度

表 12 学生对校园生活的满意度

| 题目\选项 | 非常不满意 | 不太满意 | 不清楚 | 比较满意 | 非常满意 |
|---------------|-------|-------|--------|--------|--------|
| 学校组织多样化的活动 | 1.48% | 3.8% | 9.79% | 44.3% | 40.63% |
| 学校提供安全的学习环境 | 1.35% | 2.35% | 7.13% | 44.88% | 44.3% |
| 校园环境优美并有助于学习 | 1.77% | 3.86% | 7.75% | 44.09% | 42.53% |
| 宿舍环境舒适、整洁 | 3.82% | 6.29% | 7.99% | 40.61% | 41.29% |
| 学校食堂餐饮卫生干净 | 3.53% | 7.57% | 9.72% | 39.6% | 39.58% |
| 学校医疗条件和服务令人满意 | 4.43% | 8.02% | 11.98% | 36.72% | 38.85% |

由上表可知，校园生活结构维度包括 6 方面，在非常满意中，占比最低的两个是“学校医疗条件和服务令人满意”和“学校食堂餐饮卫生干净”，说明在校园生活维度中，学生对学校条件和服务以及学校食堂餐饮卫生满意度不高。

（二）毕业与考研情况

2022 年共有本科毕业生 4864 人，实际毕业人数 4595 人，毕业率为 94.47%，2021-2022 学年学位授予率为 93%。

我校学生考研热情高涨。2021 届学生考研录取率在 8%左右。

（三）就业情况

截至 2022 年 8 月 31 日，学校应届本科毕业生总体就业率达 89.%。毕业生最主要的毕业去向是签就业协议形式就业，占 20.69%。升学 473 人，占 9.53%，其中出国（境）留学 77 人，占 1.55%。

（四）毕业成就

1. 海南省内就业占比最高：学校 2021 届毕业生主要选择海南省内就业，占比 45.13%，受到本地用人单位肯定，服务海南自贸港发展；

2. 教育行业及教师职业占比最高：学校 2021 届毕业生就业行业主要为“教育”，占比 43.48%，职业主要为“教学人员”，占比为 43.23%，与学校专业设置及培养定位相契合，彰显了教师教育特色，为教育事业发展输送了人才。

（五）转专业与辅修情况

本学年，转专业学生 138 名，占全日制在校本科生数比例为 0.7%。辅修的学生 5 名，占全日制在校本科生数比例为 0.03%。

七、特色发展

（一）创新人才培养模式改革

根据“宽口径、厚基础、强实践、重创新”的人才培养理念，学校从 2016 级学生开始实施大类招生与大类培养的人才培养模式改革，即将同属一个学科专业门类的几个专业归并为一个大类招生。同时，在学科专业门类招生的基础上，学生不再分专业培养，实行跨学院的“前期趋同，后期分流”大类培养，主要采取“1+3”培养模式，学生按教育类、文史法类、数物信类、地化生类、管理类五大类第一年接受通识与基础教育以及学科专业的启蒙教育，第二年进入大类中的某个专业学习。2019 年改革进一步深化，培养模式改为“1.5+1.0+1.0+0.5”模式，即 1.5 为通识教育阶段、第一个 1.0 为专业学习阶段、第二个 1.0 为教育能力提升和专业能力拓展阶段、0.5 为总结提高阶段。大类招生与大类培养的人才培养新模式实现跨学科、跨专业、跨学院交叉复合培养，全面提高学生自主选择专业和课程的比例，扩展学生专业学习的自主权、选择权和多种学习经历，满足学生个性化发展需求，真正体现“以生为本”。正如学校校长林强所说，“把成才选择权交给学生，这是大类招生改革模式的立足点和出发点，也是近几年改革最成功的亮点”。

（二）打造复合型人才培养通识教育课程体系

为培养复合型人才，学校探索出了“三三七”的通识教育课程体系。学校通识教育课程坚持突出教师教育特色、崇德尚学品质和爱满天涯品格三个理念。通识教育目标力求实现价值塑造、能力培养和知识传授三个维度。通识教育模块涵盖经典研读与文化遗产、社会科学与国际视野、数理基础与科学素养、生态环境与生命关怀、艺术鉴赏与审美体验、创新创业与职业生涯、为人师表与行为示范等七个模块。在夯实通识教育的基础上，学校课程体系也突出专业性和教师教育特色。课程类别还包括学科基础课程、专业核心课程、教师教育课程和实践课程，这几类课程所占比例为 63.4%。

（三）创新教育教学改革

学校转变思想观念，从知识课堂向能力课堂、灌输课堂向对话课堂、封闭课堂向开放课堂转变，把沉默单向的课堂变成思想碰撞、智慧启迪的互动场所；革新考核方式，突出过程性、多样化、创新创业能力考核，注重考查学生运用知识分析、解决问题的能力；优化专业结构，围绕国家经济社会发展和海南自贸港建设等新需求，建立专业预警和动态调整机制；加强内涵建设，对标教育部“双万计划”打造一流专业，引入课程新理念、研究新进展、实践新经验打造一流课程；完善创新创业学分积累与转换、学籍弹性化管理、辅修、学业成绩年度报告及预警等改革配套制度。学校依托大学科技园、顶岗支教等实践平台，构建立体化、全程性的实践教学体系。“立体化”即实践教学的类型包括学科专业实践、科研创新实践和社会实践三类，每一类又从实践教学内容、层次和形式三个维度进行改革与探索；“全程性”即根据不同学科专业特点，全面设计了不同层次、阶段、内容、形式的实践活动，使4年培养周期实践教学不断线。打造具有本校特色的“双三制”创新创业教育体系，即内容上构建“通识型”“嵌入型”“专业型”三个层级的创新创业课程，方法上采用“课程教学—实践训练—项目训练”的创新创业教育方式。

（四）推进“两个深度融合”，凸显教师教育特色

学校推进高等师范教育与基础教育深度融合。与儋州市、定安县合作共建了2个海南省教师教育改革与创新试验区；与海口市、儋州市等6个市县签署校地合作协议，在管理机制、文化建设、课程、教研、教学、师资培训、教学质量评估等方面协同创新，实现基础教育质量与高校人才培养质量“双提升”；按照中小学学科和学段组建了41个大中小幼教研共同体，与中小学校合作开展学科教学研究和实践。学校大力推进信息技术与教育教学深度融合。投入200万元自建了校级网络教学平台；平台现有教师自建课程840门；通过创新教学方法、开展翻转课堂、线上线下混合教学等方式，开展探究式、启发式、讨论式、混合式、合作式、角色扮演式教学；实施教师教育在线开放课程建设计划，推动在线开放课程广泛应用共享。

（五）推进开放办学

学校与北京师范大学、陕西师范大学、北京外国语大学、西南大学等国内多所高校开展全面合作，以学生互换、学生互认、见习实习等形式利用校际资源提升培养质量；紧抓海南国际教育创新岛建设机遇，与俄罗斯圣彼得堡国立电影电

视大学和美国德保罗大学等合作举办中外合作办学项目，与印度国家信息技术学院合作举办校企合作项目，与美国密西西比学院申报举办中外合作办学项目，利用国际资源提升培养质量。

（六）实施冬季小学期

根据《海南省教育厅关于做好“冬季小学期”有关工作的通知》（琼教高[2019]84号）要求，为着力引进国内外优质教学资源，吸引高层次“候鸟人才”和外内外知名专家学者给我校师生上课，学校教务处精心组织，各学院积极主动，各项工作开展紧张有序。2019—2020 学年度冬季小学期聘请 100 余位知名学者，授课 100 节次和 1 门全校性文化素质选修课课程，指导创新创业活动 18 项，参与学生达 12500 多人次。2020—2021 学年度、2021—2022 学年度学校冬季小学期与学校创新创业实践周活动紧密结合，利用海南丰富的候鸟人才智力资源优势，促进教育教学改革，营造浓厚的创新创业教育氛围，丰富大学生创新创业教育的内容和途径，激发学生的内在动力、创新活力，增强学生的创新精神、创业意识和创新创业能力，切实提高人才培养质量。2020—2021 学年度、2021—2022 学年度累计聘请 180 余位知名学者，授课 210 节次课程，指导创新创业活动 37 项，参与学生达 23000 多人次。

冬季小学期的实施学校以较大的投入聘请知名高校的知名专家来我校授课，给予我校教师和著名高校专家交流的机会，不仅为我校教师提供观摩其授课的机会，也提供了科研合作方面的机会。在执行过程中也遇到了一些问题，诸如由于原实行的学期制和冬季小学期工作存在的交叉、冲突、重复等关联性，教务处和各学院排课及学生选课环节出现较为复杂的细节处理问题；个别外聘专家授课时间存在不确定性及授课期间发生安排方面的变化，是对教学管理等工作的严峻考验，也影响到授课的效果。

八、问题及改进

（一）统一培养时间过长，分流后专业课压力大

问题表现：学校从 2019 级开始进一步深化改革，将分流时间从修完大一学年课程延长为修完前三个学期的课程后开始分流，对于分流人数在 20 人以下的专业，学校予以预警，并逐年减少招生计划，直至停止招生。改革增加了学生自主选择专业的空间、权力增大，学生学习动力，学习积极性增大，有效提高学科内部各专业办学积极性，促进学科专业优化。但部分学院对现实行在第三个学期进行分流，认为分流时间较晚，专业课集中在第四、五学期，分流后专业课程设置密度大，课时压缩严重，学生课业重，不能及时消化吸收。有些专业基础课程

开设在第三学期，转专业的学生在第四学期进入相应学院学习，所补的课程内容较多，压力大。

原因分析：目前师资力量、课程设置、教学设备等软硬条件比较欠缺。

改进措施：

优化本科人才培养基本模式。在认真总结“大类招生、分流培养”经验教训的基础上，按照“招生与培养同类、适度提前分流、优化通识教育、尽早接触专业基础、增强专业核心素养、强化专业实践能力”的基本思路，优化原有的本科人才基本培养模式，将“1.5+1.0+1.0+0.5”模式调整为“1.0+1.5+1.0+0.5”。大类分类原则上按照本科专业目录一级学科门类确定，招生类与培养类打通；允许一些特殊的专业按专业招生、培养；专业分流时间调整到大一下学期学习结束；探索到大二下学期进行就业分流；合理调整通识课与专业课、必修课与选修课、基础课与核心课、理论课和实践课的课时比例；积极推进通识课程分类分层教学，将专业教育与教师教育、通识教育与专业教育、科学教育与人文教育有机结合，不断完善本科人才培养模式。

（二）教师教学方式与方法不够多样

问题表现：课堂教学方法灵活运用的广泛性不够，部分课堂教学方法和手段较为单一，学生积极性未能充分调动，部分教师虽然注意到课堂的互动，但深度不够。课堂教学方法灵活运用的自觉性还有待提高，学校推出在线开放课程建设，但教师的建设质量有待进一步提高，教材内容与教学方法、信息技术的深度融合较低，重科研、轻教学的现象在一定程度上仍然存在。

原因分析：部分教师以生为本的教学理念不够牢固，新技术、新方法的学习和掌握程度较低。教学改革尤其是教学方法的研究尚未内化成为广大教师的职业自觉。部分教师安于多年的教学习惯，缺乏对点拨式、讨论式、启发式等生动有效教学手段的综合运用，教学方法手段较单一。教学方法认识上的偏差。学校中青年教师多毕业于非师范院校，部分教师对促进课堂教学的技术手段缺乏学习，信息素养不高与应用能力较弱，简单地将信息技术视为一种教学手段，教学方式“以课件为中心”。教学激励机制还不够完善。当前教师职称评定、绩效考核等方面科研导向仍很明显，科研激励政策较多。相应的科研反哺教学机制相对不够完善，面对科研压力、教师职称评定压力等一系列的制度环境，部分中青年教师很难处理好教学与科研的关系。

改进措施：

1. 强化教师的学习与培训。首先，有计划地选派教师去国内外高校参加各种形式的学习和培训，帮助教师确立“学生为中心”的课堂教学理念，更新教育教

学理论知识。其次，定期开展优质课、示范课、教学竞赛、教研室教学研讨、集体备课、教学沙龙等活动，积极搭建青年教师与教学名师经验交流平台，构建以老带新的传、帮、带长效机制，促进青年教师快速成长。再次，加强教师的信息素养与信息技术应用培训，就翻转课堂教学、混合式学习、微课制作等开展专题交流与培训，帮助教师提升课堂教学改革的能力水平。

2. 完善职称评聘机制和激励机制，提高教师教学改革积极性。首先，通过增加翻转课堂、混合式教学等课程的工作量系数、立项资助的倾斜等措施，推动教师尝试用新方法、新技术来改进课堂教学。其次，强化教学激励政策，提升教学业绩考核地位，进一步加大课堂教学改革等教学成果在岗位聘任、职称评审等方面的权重。

（三）学生指导人员与服务基础设施尚不足

问题表现：学生资助工作人员、心理咨询师数量不足，受编制影响，学校无法达到教育部按在校生1:2500配备专职资助工作人员和1:3500配置专职心理咨询师的标准；学校心理健康教育场地有限且分散，没有集中的心理咨询、团体辅导及学生开展心理健康教育活动的场地，设施相对陈旧，无法满足学生日益增长的心理服务要求。

原因分析：近年来，学校呈快速发展之势，需要大量多种类型的人才。但由于历史发展原因，学校教职工整体编制数量总体趋于平衡，部分部门缺编。学校人才引进方面的结构性缺编问题存在。学校目前正处于发展阶段，地方政府在征地、报建、验收等方面审批程序繁琐，也严重影响了新校区的建设速度。

改进措施：

1. 进一步整合现有资源，加大基础设施方面的投入力度。学生的指导与服务离不开第二课堂，离不开演出厅、报告厅、心理咨询室等基础设施，在现有条件下，通盘考虑，整合资源。

2. 深入调研，借鉴国内高校先进做法，学校已建设成了学生活动中心，待验收后将投入使用。

3. 通过引进、特聘等方式逐年解决学生资助工作人员、心理咨询师队伍数量不足的问题。

4. 充分发挥辅导员的引导作用，强化辅导员专业技能培训，不断提升辅导员的能力，有力缓解人员不足带来的工作压力。

（四）学生科研创新及其实践能力相对较弱

问题表现：学生注重理论知识学习，科研创新和实践动手能力则相对较弱。部分学生把学习当作任务，缺乏一种对专业知识的研究精神、进取精神，对本专业的知识不能、不愿举一反三拓展学习，更不能、不愿刻苦钻研本专业的内容、新知识，因而学生科技创新成果数量较少、质量不高。此外，学生的教师技能、实验技能、社会调研技能等也存在着明显的不足。

原因分析：受传统学习模式的影响，本科教学内容上还存在着重理论讲解，轻科研创新、实践操作的问题；教学方式主要以教师讲授为主，缺少必要的学术引导和实践实验训练；考试内容上主要以知识再现为主，考试形式上主要以闭卷答题为主。受精英教学模式的影响，教师教学注重理论知识，忽视实践能力、钻研精神、自主学习能力的培养。相关专业教师没有很好地吸纳本科生参与个人科研项目，对本科生进行科研创新活动缺乏有效的引导和指导。受教师人数、资金、教学场地、实验设施的影响，有些学院无法全方位引导学生进行实验、实习、见习，部分教师没有将实验、实践精神贯穿到教学过程中。社会上出现的拜金主义、享乐主义等不良风气一定程度影响到校园，影响学生的学习积极性和主动性，使学生养成了不思进取、贪图享乐、梦想一夜暴富、一夜成名等不良风气，不愿做艰苦地学习、研究。

改进措施：

1. 加大教学改革力度。逐步改变一考定终身、学分本位主义等不良风气；逐步改变单纯的课堂讲授模式；调整实践（见习、实习、研习）、实验、研讨、调研等教学环节在整体教学中的比重。

2. 努力培养学生的科学研究精神。科学研究是高校教师工作的重要组成部分，高校教师要把教学与科研统一起来，在教学中引进科研精神，吸引学生参与个人课题项目研究，引导学生培养学术科研精神，积极参与学术科研活动。

3. 突出师范性，培育良好的师风学风。作为省重点师范大学，应突出学校的师范性，形成良好的师范特征。学校增加教师教育、教师技能等课程在教学中的比重、增加师德师风在学生培养中的比重等。同时，良好的师范风气也带来了整体学习风气的上升。

4. 加强教育管理，严把考试通过关、毕业出口关。引进完全学分制、弹性学分制，鼓励学生跨专业学习、以兴趣选课，畅通学生提前毕业、修双学位等渠道，改革考试制度，实行教考分离，严把考试关、毕业关。

5. 努力培育学生良好的学习和生活习惯。通过新生入学教育、文明礼仪教育、专业教育、学术教育、校园文化活动等，引导学生养成良好的学习、生活、研究习惯，培养学生自主学习、积极动手、刻苦钻研的精神。

附录

本科教学质量报告支撑数据

1. 本科生占全日制在校生总数的比例 88.40%
2. 教师数量及结构
 - (1) 全校整体情况

附表 1 全校教师数量及结构统计表

| 项目 | | 专任教师 | | 外聘教师 | |
|------|--------|------|--------|------|--------|
| | | 数量 | 比例 (%) | 数量 | 比例 (%) |
| 总计 | | 1005 | / | 237 | / |
| 职称 | 正高级 | 212 | 21.09 | 129 | 54.43 |
| | 其中教授 | 195 | 19.40 | 62 | 26.16 |
| | 副高级 | 322 | 32.04 | 38 | 16.03 |
| | 其中副教授 | 289 | 28.76 | 6 | 2.53 |
| | 中级 | 357 | 35.52 | 52 | 21.94 |
| | 其中讲师 | 330 | 32.84 | 30 | 12.66 |
| | 初级 | 7 | 0.70 | 4 | 1.69 |
| | 其中助教 | 3 | 0.30 | 2 | 0.84 |
| | 未评级 | 107 | 10.65 | 14 | 5.91 |
| 最高学位 | 博士 | 495 | 49.25 | 66 | 27.85 |
| | 硕士 | 375 | 37.31 | 58 | 24.47 |
| | 学士 | 110 | 10.95 | 103 | 43.46 |
| | 无学位 | 25 | 2.49 | 10 | 4.22 |
| 年龄 | 35岁及以下 | 223 | 22.19 | 25 | 10.55 |
| | 36-45岁 | 419 | 41.69 | 75 | 31.65 |
| | 46-55岁 | 271 | 26.97 | 61 | 25.74 |
| | 56岁及以上 | 92 | 9.15 | 76 | 32.07 |

(2) 分专业情况

附表 2 分专业专任教师数量情况

| 专业代码 | 专业名称 | 专任教师数量 | 生师比 | 近五年新进教师 | 双师型教师 | 具有行业企业背景教师 |
|---------|-----------|--------|-------|---------|-------|------------|
| 020101 | 经济学 | 13 | 10.23 | 3 | 0 | 0 |
| 020202 | 税收学 | 6 | 15.50 | 4 | 2 | 3 |
| 020301K | 金融学 | 6 | 53.00 | 3 | 2 | 2 |
| 020401 | 国际经济与贸易 | 6 | 15.17 | 2 | 1 | 1 |
| 030101K | 法学 | 23 | 17.35 | 11 | 0 | 0 |
| 030503 | 思想政治教育 | 22 | 9.82 | 9 | 1 | 0 |
| 040101 | 教育学 | 29 | 4.69 | 9 | 3 | 1 |
| 040104 | 教育技术学 | 12 | 7.42 | 2 | 0 | 1 |
| 040106 | 学前教育 | 13 | 27.69 | 2 | 1 | 0 |
| 040107 | 小学教育 | 32 | 40.13 | 11 | 1 | 0 |
| 040108 | 特殊教育 | 9 | 11.22 | 6 | 1 | 1 |
| 040201 | 体育教育 | 13 | 27.15 | 2 | 0 | 0 |
| 040202K | 运动训练 | 10 | 40.70 | 2 | 0 | 0 |
| 040203 | 社会体育指导与管理 | 14 | 29.71 | 1 | 1 | 1 |
| 040204K | 武术与民族传统体育 | 7 | 22.86 | 2 | 0 | 0 |
| 050101 | 汉语言文学 | 48 | 14.33 | 24 | 5 | 1 |
| 050103 | 汉语国际教育 | 19 | 10.68 | 8 | 3 | 10 |
| 050201 | 英语 | 34 | 18.76 | 6 | 4 | 3 |
| 050207 | 日语 | 9 | 13.67 | 2 | 0 | 0 |
| 050261 | 翻译 | 3 | 27.67 | 1 | 0 | 1 |
| 050301 | 新闻学 | 10 | 10.50 | 3 | 3 | 5 |

| 专业代码 | 专业名称 | 专任教师数量 | 生师比 | 近五年新进教师 | 双师型教师 | 具有行业企业背景教师 |
|---------|------------|--------|-------|---------|-------|------------|
| 050302 | 广播电视学 | 2 | 48.50 | 1 | 0 | 0 |
| 060101 | 历史学 | 25 | 7.40 | 15 | 0 | 1 |
| 070101 | 数学与应用数学 | 15 | 24.07 | 2 | 1 | 0 |
| 070102 | 信息与计算科学 | 11 | 2.09 | 3 | 0 | 0 |
| 070201 | 物理学 | 26 | 10.35 | 4 | 0 | 1 |
| 070301 | 化学 | 26 | 11.73 | 13 | 0 | 0 |
| 070302 | 应用化学 | 10 | 9.20 | 1 | 0 | 0 |
| 070501 | 地理科学 | 11 | 13.00 | 7 | 1 | 0 |
| 070502 | 自然地理与资源环境 | 6 | 6.67 | 4 | 1 | 1 |
| 070503 | 人文地理与城乡规划 | 8 | 3.63 | 4 | 0 | 1 |
| 070504 | 地理信息科学 | 6 | 14.00 | 3 | 0 | 0 |
| 071001 | 生物科学 | 22 | 12.18 | 5 | 1 | 1 |
| 071002 | 生物技术 | 11 | 2.45 | 7 | 1 | 0 |
| 071004 | 生态学 | 14 | 3.57 | 9 | 0 | 0 |
| 071102 | 应用心理学 | 13 | 15.54 | 3 | 5 | 0 |
| 071201 | 统计学 | 11 | 9.00 | 3 | 0 | 0 |
| 080705 | 光电信息科学与工程 | 5 | 5.60 | 2 | 0 | 3 |
| 080714T | 电子信息科学与技术 | 9 | 14.56 | 1 | 0 | 1 |
| 080717T | 人工智能 | 0 | -- | 0 | 0 | 0 |
| 080801 | 自动化 | 12 | 13.42 | 5 | 5 | 3 |
| 080901 | 计算机科学与技术 | 9 | 17.22 | 1 | 0 | 1 |
| 080902 | 软件工程 | 11 | 69.27 | 3 | 3 | 4 |
| 080905 | 物联网工程 | 5 | -- | 2 | 2 | 1 |
| 080910T | 数据科学与大数据技术 | 12 | 10.08 | 4 | 0 | 0 |

| 专业代码 | 专业名称 | 专任教师数量 | 生师比 | 近五年新进教师 | 双师型教师 | 具有行业企业背景教师 |
|----------|---------|--------|-----------|---------|-------|------------|
| 080911TK | 网络空间安全 | 2 | -- | 2 | 1 | 1 |
| 081302 | 制药工程 | 17 | 5.76 | 4 | 0 | 0 |
| 090502 | 园林 | 7 | 6.71 | 2 | 1 | 0 |
| 120203K | 会计学 | 9 | 32.4 4 | 3 | 3 | 2 |
| 120206 | 人力资源管理 | 9 | 10.2 2 | 3 | 2 | 2 |
| 120401 | 公共事业管理 | 6 | -- | 0 | 1 | 1 |
| 120801 | 电子商务 | 6 | 14.8 3 | 1 | 5 | 2 |
| 120901K | 旅游管理 | 16 | 22.3 8 | 5 | 3 | 2 |
| 120902 | 酒店管理 | 8 | 15.1 3 | 3 | 4 | 2 |
| 130201 | 音乐表演 | 16 | 17.8 1 | 10 | 2 | 2 |
| 130202 | 音乐学 | 35 | 10.8 9 | 8 | 1 | 1 |
| 130204 | 舞蹈表演 | 4 | 25.2 5 | 2 | 0 | 1 |
| 130205 | 舞蹈学 | 10 | 15.9 0 | 1 | 1 | 1 |
| 130301 | 表演 | 8 | 13.7 5 | 7 | 2 | 2 |
| 130305 | 广播电视编导 | 9 | 42.1 1 | 5 | 2 | 4 |
| 130401 | 美术学 | 20 | 14.6 0 | 8 | 1 | 1 |
| 130402 | 绘画 | 9 | 11.2 2 | 1 | 0 | 0 |
| 130405T | 书法学 | 9 | 20.0 0 | 2 | 0 | 0 |
| 130502 | 视觉传达设计 | 10 | 9.40 | 3 | 0 | 1 |
| 130503 | 环境设计 | 11 | 10.2 7 | 3 | 0 | 0 |
| 130504 | 产品设计 | 0 | -- | 0 | 0 | 0 |
| 130505 | 服装与服饰设计 | 4 | -- | 0 | 0 | 0 |

附表3 分专业专任教师职称、学历结构

| 专业代码 | 专业名称 | 专任教师总数 | 职称结构 | | | | 学历结构 | | |
|---------|-----------|--------|------|-----------|-----|-------|------|----|-------|
| | | | 教授 | | 副教授 | 中级及以下 | 博士 | 硕士 | 学士及以下 |
| | | | 数量 | 授课教授比例(%) | | | | | |
| 020101 | 经济学 | 13 | 5 | 100.00 | 5 | 3 | 8 | 5 | 0 |
| 020202 | 税收学 | 6 | 1 | 100.00 | 1 | 3 | 4 | 2 | 0 |
| 020301K | 金融学 | 6 | 0 | -- | 3 | 2 | 4 | 2 | 0 |
| 020401 | 国际经济与贸易 | 6 | 0 | -- | 3 | 3 | 4 | 2 | 0 |
| 030101K | 法学 | 23 | 7 | 86.00 | 4 | 12 | 21 | 1 | 1 |
| 030503 | 思想政治教育 | 22 | 7 | 71.00 | 7 | 8 | 18 | 4 | 0 |
| 040101 | 教育学 | 29 | 11 | 82.00 | 10 | 7 | 24 | 3 | 2 |
| 040104 | 教育技术学 | 12 | 5 | 80.00 | 3 | 4 | 3 | 7 | 2 |
| 040106 | 学前教育 | 13 | 0 | -- | 3 | 10 | 3 | 10 | 0 |
| 040107 | 小学教育 | 32 | 4 | 75.00 | 8 | 20 | 10 | 21 | 1 |
| 040108 | 特殊教育 | 9 | 1 | 100.00 | 0 | 8 | 2 | 7 | 0 |
| 040201 | 体育教育 | 13 | 3 | 100.00 | 4 | 6 | 2 | 8 | 3 |
| 040202K | 运动训练 | 10 | 4 | 100.00 | 1 | 5 | 0 | 8 | 2 |
| 040203 | 社会体育指导与管理 | 14 | 4 | 100.00 | 5 | 5 | 3 | 6 | 5 |
| 040204K | 武术与民族传统体育 | 7 | 1 | 100.00 | 2 | 3 | 0 | 6 | 1 |
| 050101 | 汉语言文学 | 48 | 15 | 100.00 | 15 | 18 | 42 | 4 | 2 |
| 050103 | 汉语国际教育 | 19 | 1 | 100.00 | 5 | 13 | 9 | 9 | 1 |
| 050201 | 英语 | 34 | 2 | 100.00 | 18 | 12 | 12 | 18 | 4 |
| 050207 | 日语 | 9 | 0 | -- | 1 | 8 | 3 | 4 | 2 |
| 050261 | 翻译 | 3 | 1 | 100.00 | 1 | 1 | 2 | 1 | 0 |
| 050301 | 新闻学 | 10 | 2 | 100.00 | 2 | 5 | 8 | 1 | 1 |
| 050302 | 广播电视学 | 2 | 0 | -- | 1 | 1 | 0 | 2 | 0 |
| 060101 | 历史学 | 25 | 6 | 83.00 | 5 | 14 | 24 | 0 | 1 |
| 070101 | 数学与应用数学 | 15 | 8 | 100.00 | 6 | 1 | 9 | 4 | 2 |
| 070102 | 信息与计算科学 | 11 | 1 | 100.00 | 8 | 2 | 8 | 3 | 0 |

| 专业代码 | 专业名称 | 专任教师 | 职称结构 | | | | 学历结构 | | |
|----------|------------|------|------|--------|----|----|------|----|----|
| | | | 教授 | 副教授 | 中级 | 初级 | 博士 | 硕士 | 学士 |
| 070201 | 物理学 | 26 | 10 | 100.00 | 8 | 6 | 19 | 3 | 4 |
| 070301 | 化学 | 26 | 6 | 100.00 | 4 | 15 | 25 | 0 | 1 |
| 070302 | 应用化学 | 10 | 1 | 100.00 | 3 | 4 | 10 | 0 | 0 |
| 070501 | 地理科学 | 11 | 3 | 100.00 | 1 | 7 | 10 | 0 | 1 |
| 070502 | 自然地理与资源环境 | 6 | 1 | 100.00 | 1 | 2 | 4 | 2 | 0 |
| 070503 | 人文地理与城乡规划 | 8 | 1 | 100.00 | 2 | 4 | 5 | 2 | 1 |
| 070504 | 地理信息科学 | 6 | 1 | 100.00 | 1 | 4 | 5 | 1 | 0 |
| 071001 | 生物科学 | 22 | 8 | 88.00 | 4 | 9 | 15 | 2 | 5 |
| 071002 | 生物技术 | 11 | 1 | 100.00 | 1 | 4 | 9 | 0 | 2 |
| 071004 | 生态学 | 14 | 3 | 100.00 | 1 | 5 | 14 | 0 | 0 |
| 071102 | 应用心理学 | 13 | 3 | 100.00 | 6 | 4 | 10 | 3 | 0 |
| 071201 | 统计学 | 11 | 2 | 100.00 | 6 | 3 | 9 | 1 | 1 |
| 080705 | 光电信息科学与工程 | 5 | 0 | -- | 0 | 0 | 5 | 0 | 0 |
| 080714T | 电子信息科学与技术 | 9 | 0 | -- | 3 | 6 | 3 | 0 | 6 |
| 080717T | 人工智能 | 0 | 0 | -- | 0 | 0 | 0 | 0 | 0 |
| 080801 | 自动化 | 12 | 2 | 100.00 | 2 | 7 | 6 | 5 | 1 |
| 080901 | 计算机科学与技术 | 9 | 3 | 100.00 | 4 | 2 | 4 | 4 | 1 |
| 080902 | 软件工程 | 11 | 3 | 100.00 | 3 | 5 | 7 | 1 | 3 |
| 080905 | 物联网工程 | 5 | 0 | -- | 2 | 3 | 1 | 4 | 0 |
| 080910T | 数据科学与大数据技术 | 12 | 3 | 100.00 | 8 | 0 | 6 | 5 | 1 |
| 080911TK | 网络空间安全 | 2 | 2 | 50.00 | 0 | 0 | 2 | 0 | 0 |
| 081302 | 制药工程 | 17 | 6 | 100.00 | 5 | 5 | 15 | 2 | 0 |
| 090502 | 园林 | 7 | 0 | -- | 2 | 5 | 3 | 4 | 0 |
| 120203K | 会计学 | 9 | 2 | 100.00 | 3 | 4 | 4 | 4 | 1 |
| 120206 | 人力资源管理 | 9 | 0 | -- | 4 | 4 | 5 | 4 | 0 |

| 专业代码 | 专业名称 | 专任教师 | 职称结构 | | | | 学历结构 | | |
|---------|---------|------|------|--------|----|----|------|----|----|
| | | | 教授 | 副教授 | 副 | 中级 | 博 | 硕 | 学士 |
| 120401 | 公共事业管理 | 6 | 2 | 100.00 | 2 | 2 | 4 | 2 | 0 |
| 120801 | 电子商务 | 6 | 2 | 100.00 | 3 | 1 | 2 | 4 | 0 |
| 120901K | 旅游管理 | 16 | 3 | 100.00 | 4 | 8 | 8 | 6 | 2 |
| 120902 | 酒店管理 | 8 | 0 | -- | 3 | 5 | 3 | 5 | 0 |
| 130201 | 音乐表演 | 16 | 3 | 67.00 | 1 | 10 | 2 | 10 | 4 |
| 130202 | 音乐学 | 35 | 7 | 71.00 | 13 | 15 | 6 | 23 | 6 |
| 130204 | 舞蹈表演 | 4 | 0 | -- | 0 | 4 | 1 | 1 | 2 |
| 130205 | 舞蹈学 | 10 | 0 | -- | 3 | 6 | 0 | 2 | 8 |
| 130301 | 表演 | 8 | 0 | -- | 1 | 5 | 3 | 4 | 1 |
| 130305 | 广播电视编导 | 9 | 0 | -- | 3 | 4 | 3 | 6 | 0 |
| 130401 | 美术学 | 20 | 7 | 100.00 | 8 | 4 | 5 | 9 | 6 |
| 130402 | 绘画 | 9 | 0 | -- | 2 | 7 | 0 | 4 | 5 |
| 130405T | 书法学 | 9 | 1 | 0.00 | 3 | 5 | 0 | 7 | 2 |
| 130502 | 视觉传达设计 | 10 | 2 | 100.00 | 5 | 3 | 1 | 7 | 2 |
| 130503 | 环境设计 | 11 | 2 | 100.00 | 4 | 3 | 1 | 7 | 3 |
| 130504 | 产品设计 | 0 | 0 | -- | 0 | 0 | 0 | 0 | 0 |
| 130505 | 服装与服饰设计 | 4 | 1 | 100.00 | 1 | 2 | 1 | 2 | 1 |

3. 专业设置及调整情况

附表 4 专业设置及调整情况

| 本科专业总数 | 在招专业数 | 新专业名单 | 当年停招专业名单 |
|--------|-------|-------------------------------|----------|
| 67 | 63 | 书法学,表演,数据科学与大数据技术,人工智能,网络空间安全 | |

4. 全校整体生师比 21.53, 各专业生师比参见附表 2
5. 生均教学科研仪器设备值(元) 16471.96
6. 当年新增教学科研仪器设备值(万元) 3494.93
7. 生均图书(册) 91.3
8. 电子图书(册) 2389723
9. 生均教学行政用房(平方米) 14.28, 生均实验室面积(平方米) 1.48
10. 生均本科教学日常运行支出(元) 2996.48

11. 本科专项教学经费(自然年度内学校立项用于本科教学改革和建设的专项经费总额)(万元) 5396.14

12. 生均本科实验经费(自然年度内学校用于实验教学运行、维护经费生均值)(元) 322.03

13. 生均本科实习经费(自然年度内用于本科培养方案内的实习环节支出经费生均值)(元) 338.22

14. 全校开设课程总门数 2188.0

注: 学年度内实际开设的本科培养计划内课程总数, 跨学期讲授的同一门课程计 1 门

15. 实践教学学分占总学分比例(按学科门类、专业)(按学科门类统计参见表 6)

附表 5 各专业实践教学学分及实践场地情况

| 专业代码 | 专业名称 | 实践学分 | | | | 实践场地 | | |
|---------|-----------|---------|-------|--------|--------|---------|--------|---------|
| | | 集中性实践环节 | 实验教学 | 课外科技活动 | 实践环节占比 | 专业实验室数量 | 实习实训基地 | |
| | | | | | | | 数量 | 当年接收学生数 |
| 020101 | 经济学 | 20.0 | 16.0 | 0.0 | 23.53 | 0 | 25 | 6600 |
| 020202 | 税收学 | 24.0 | 12.0 | 0.0 | 22.5 | 0 | 13 | 3660 |
| 020301K | 金融学 | 18.0 | 31.33 | 0.0 | 37.95 | 1 | 20 | 5400 |
| 020401 | 国际经济与贸易 | 31.0 | 34.0 | 0.0 | 41.67 | 0 | 17 | 3910 |
| 030101K | 法学 | 16.33 | 6.33 | 1.0 | 21.12 | 0 | 23 | 312 |
| 030503 | 思想政治教育 | 20.0 | 0.0 | 0.0 | 13.61 | 0 | 17 | 2460 |
| 040101 | 教育学 | 12.0 | 2.0 | 0.0 | 9.03 | 0 | 24 | 494 |
| 040104 | 教育技术学 | 19.5 | 20.0 | 0.0 | 27.24 | 3 | 15 | 340 |
| 040106 | 学前教育 | 20.0 | 6.0 | 0.0 | 16.99 | 1 | 30 | 812 |
| 040107 | 小学教育 | 14.0 | 0.0 | 3.0 | 9.66 | 0 | 22 | 472 |
| 040108 | 特殊教育 | 16.0 | 4.0 | 0.0 | 13.79 | 1 | 4 | 143 |
| 040201 | 体育教育 | 18.0 | 57.0 | 3.0 | 51.37 | 0 | 22 | 654 |
| 040202K | 运动训练 | 20.0 | 61.0 | 0.0 | 55.48 | 0 | 7 | 80 |
| 040203 | 社会体育指导与管理 | 20.5 | 26.0 | 2.0 | 31.85 | 0 | 28 | 984 |
| 040204K | 武术与民族传统体育 | 23.0 | 32.0 | 0.0 | 36.91 | 0 | 9 | 69 |

| 专业代码 | 专业名称 | 实践学分 | | | | 实践场地 | | |
|---------|-----------|---------|-------|--------|--------|---------|--------|---------|
| | | 集中性实践环节 | 实验教学 | 课外科技活动 | 实践环节占比 | 专业实验室数量 | 实习实训基地 | |
| | | | | | | | 数量 | 当年接收学生数 |
| 050101 | 汉语言文学 | 14.0 | 1.0 | 0.0 | 10.14 | 0 | 27 | 1253 |
| 050103 | 汉语国际教育 | 16.0 | 4.0 | 0.0 | 13.79 | 0 | 20 | 797 |
| 050201 | 英语 | 6.0 | 17.75 | 0.0 | 15.47 | 0 | 13 | 470 |
| 050207 | 日语 | 0.0 | 20.0 | 0.0 | 12.82 | 0 | 0 | 0 |
| 050261 | 翻译 | 0.0 | 21.0 | 0.0 | 14.0 | 0 | 0 | 0 |
| 050301 | 新闻学 | 20.0 | 23.5 | 0.0 | 28.06 | 2 | 15 | 750 |
| 050302 | 广播电视学 | 20.0 | 65.0 | 0.0 | 54.84 | 2 | 15 | 750 |
| 060101 | 历史学 | 20.0 | 0.0 | 0.0 | 13.25 | 0 | 28 | 608 |
| 070101 | 数学与应用数学 | 20.0 | 15.5 | 0.0 | 23.91 | 0 | 25 | 697 |
| 070102 | 信息与计算科学 | 11.0 | 29.5 | 0.0 | 26.91 | 2 | 0 | 0 |
| 070201 | 物理学 | 22.0 | 12.0 | 0.0 | 22.08 | 1 | 15 | 377 |
| 070301 | 化学 | 20.0 | 16.0 | 0.0 | 23.23 | 0 | 20 | 531 |
| 070302 | 应用化学 | 18.25 | 8.0 | 0.0 | 25.93 | 1 | 3 | 75 |
| 070501 | 地理科学 | 20.0 | 13.0 | 0.0 | 21.43 | 0 | 10 | 76 |
| 070502 | 自然地理与资源环境 | 20.0 | 21.0 | 0.0 | 27.33 | 0 | 14 | 263 |
| 070503 | 人文地理与城乡规划 | 20.0 | 22.0 | 0.0 | 28.0 | 0 | 10 | 200 |
| 070504 | 地理信息科学 | 20.0 | 19.0 | 0.0 | 26.0 | 0 | 9 | 180 |
| 071001 | 生物科学 | 19.0 | 8.0 | 3.0 | 18.37 | 9 | 9 | 110 |
| 071002 | 生物技术 | 19.0 | 10.0 | 3.0 | 19.33 | 2 | 6 | 60 |
| 071004 | 生态学 | 19.0 | 8.0 | 3.0 | 18.0 | 7 | 1 | 20 |
| 071102 | 应用心理学 | 20.0 | 0.0 | 0.0 | 13.42 | 3 | 21 | 770 |
| 071201 | 统计学 | 11.0 | 30.5 | 0.0 | 27.21 | 2 | 3 | 46 |
| 080705 | 光电信息科学与工程 | 24.0 | 11.0 | 0.0 | 23.57 | 2 | 0 | 0 |
| 080714T | 电子信息科学与技术 | 17.0 | 17.5 | 0.0 | 23.08 | 8 | 10 | 237 |

| 专业代码 | 专业名称 | 实践学分 | | | | 实践场地 | | |
|----------|------------|---------|-------|------------|------------|-----------------|--------|-----------------|
| | | 集中性实践环节 | 实验教学 | 课外科 技活动 | 实践环 节占比 | 专业实 验室数 量 | 实习实训基地 | |
| | | | | | | | 数量 | 当年接 收学生 数 |
| | 术 | | | | | | | |
| 080717T | 人工智能 | 11.0 | 32.5 | 0.0 | 28.9 | 0 | 0 | 0 |
| 080801 | 自动化 | 22.0 | 15.0 | 0.0 | 27.26 | 7 | 10 | 237 |
| 080901 | 计算机科学与技术 | 13.0 | 18.5 | 0.0 | 30.14 | 3 | 19 | 469 |
| 080902 | 软件工程 | 20.0 | 37.25 | 0.0 | 39.35 | 6 | 4 | 28 |
| 080905 | 物联网工程 | 20.0 | 23.75 | 0.0 | 30.28 | 1 | 2 | 40 |
| 080910T | 数据科学与大数据技术 | 11.0 | 32.5 | 0.0 | 28.9 | 2 | 0 | 0 |
| 080911TK | 网络空间安全 | 20.0 | 25.0 | 0.0 | 30.51 | 0 | 0 | 0 |
| 081302 | 制药工程 | 20.0 | 12.0 | 0.0 | 21.33 | 0 | 7 | 199 |
| 090502 | 园林 | 19.0 | 25.0 | 3.0 | 29.33 | 0 | 4 | 49 |
| 120203K | 会计学 | 19.0 | 14.0 | 0.0 | 28.7 | 0 | 19 | 5250 |
| 120206 | 人力资源管理 | 20.0 | 34.0 | 0.0 | 33.75 | 0 | 15 | 4200 |
| 120401 | 公共事业管理 | 20.0 | 15.0 | 0.0 | 23.97 | 0 | 15 | 4200 |
| 120801 | 电子商务 | 24.0 | 38.0 | 0.0 | 40.13 | 0 | 6 | 163 |
| 120901K | 旅游管理 | 31.5 | 5.0 | 0.0 | 27.7 | 4 | 37 | 16860 |
| 120902 | 酒店管理 | 20.5 | 0.0 | 0.0 | 14.29 | 5 | 23 | 10060 |
| 130201 | 音乐表演 | 24.0 | 0.0 | 0.0 | 16.33 | 0 | 0 | 0 |
| 130202 | 音乐学 | 22.0 | 18.0 | 0.0 | 27.03 | 0 | 13 | 290 |
| 130204 | 舞蹈表演 | 20.0 | 0.0 | 0.0 | 13.7 | 0 | 0 | 0 |
| 130205 | 舞蹈学 | 20.0 | 0.0 | 0.0 | 13.61 | 0 | 13 | 290 |
| 130301 | 表演 | 20.0 | 54.0 | 0.0 | 47.74 | 1 | 0 | 0 |
| 130305 | 广播电视编导 | 22.0 | 70.0 | 0.0 | 41.91 | 2 | 8 | 400 |
| 130401 | 美术学 | 20.5 | 57.0 | 0.0 | 48.44 | 0 | 18 | 391 |
| 130402 | 绘画 | 20.0 | 58.0 | 0.0 | 55.71 | 0 | 1 | 33 |
| 130405T | 书法学 | 22.0 | 49.0 | 0.0 | 44.94 | 0 | 13 | 290 |
| 130502 | 视觉传达设计 | 18.0 | 44.0 | 0.0 | 41.89 | 0 | 0 | 0 |
| 130503 | 环境设计 | 18.0 | 56.0 | 0.0 | 49.66 | 0 | 0 | 0 |
| 130504 | 产品设计 | 20.0 | 60.0 | 0.0 | 48.19 | 0 | 0 | 0 |
| 130505 | 服装与服 | 21.0 | 80.0 | 0.0 | 66.89 | 0 | 0 | 0 |

| 专业代码 | 专业名称 | 实践学分 | | | | 实践场地 | | |
|------|------|---------|-------|------------|------------|-----------------|--------|-----------------|
| | | 集中性实践环节 | 实验教学 | 课外科 技活动 | 实践环 节占比 | 专业实 验室数 量 | 实习实训基地 | |
| | | | | | | | 数量 | 当年接 收学生 数 |
| | 饰设计 | | | | | | | |
| 全校校均 | / | 18.70 | 22.24 | 0.33 | 28.08 | 2.32 | 3 | 830 |

16. 选修课学分占总学分比例（按学科门类、专业）（按学科门类统计参见表6）

附表6 各专业人才培养方案学时、学分情况

| 专业代 码 | 专业名 称 | 学时数 | | | | | 学分数 | | |
|----------|-------------|---------|----------------------|----------------------|-----------------------|-------------------|--------|----------------------|----------------------|
| | | 总数 | 其中 | | 其中 | | 总数 | 其中 | |
| | | | 必修 课占 比 (%) | 选修 课占 比 (%) | 理论 教学 占比 (%) | 实验教 学占比 (%) | | 必修 课占 比 (%) | 选修 课占 比 (%) |
| 130505 | 服装与 服饰设计 | 2492.00 | 90.37 | 9.63 | 25.92 | 58.81 | 151.00 | 90.07 | 9.93 |
| 130504 | 产品设计 | 2474.00 | 90.30 | 9.70 | 55.62 | 38.80 | 166.00 | 90.96 | 9.04 |
| 130503 | 环境设计 | 2968.00 | 87.20 | 12.80 | 56.74 | 43.26 | 149.00 | 91.28 | 8.72 |
| 130502 | 视觉传达设计 | 2936.00 | 92.92 | 7.08 | 55.86 | 29.43 | 148.00 | 91.89 | 8.11 |
| 130405T | 书法学 | 3499.00 | 95.88 | 4.12 | 53.42 | 30.12 | 158.00 | 85.44 | 4.43 |
| 130402 | 绘画 | 2900.00 | 82.07 | 17.93 | 51.48 | 48.52 | 140.00 | 80.00 | 20.00 |
| 130401 | 美术学 | 3382.00 | 88.88 | 11.12 | 43.26 | 33.83 | 160.00 | 90.00 | 10.00 |
| 130305 | 广播电视编导 | 3563.00 | 63.01 | 36.99 | 62.46 | 37.54 | 219.50 | 56.49 | 38.04 |
| 130301 | 表演 | 2556.00 | 76.84 | 23.16 | 51.49 | 48.51 | 155.00 | 71.61 | 28.39 |
| 130205 | 舞蹈学 | 2986.00 | 91.29 | 8.71 | 82.72 | 11.92 | 147.00 | 87.76 | 12.24 |
| 130204 | 舞蹈表演 | 2878.00 | 82.63 | 17.37 | 86.52 | 13.48 | 146.00 | 77.40 | 22.60 |
| 130202 | 音乐学 | 2596.00 | 89.98 | 10.02 | 64.71 | 35.29 | 148.00 | 87.84 | 12.16 |
| 130201 | 音乐表演 | 2390.00 | 79.08 | 20.92 | 80.71 | 17.70 | 147.00 | 77.55 | 22.45 |
| 120902 | 酒店管理 | 2142.00 | 79.74 | 20.26 | 86.39 | 13.61 | 143.50 | 71.08 | 18.47 |
| 120901K | 旅游管理 | 2210.50 | 71.32 | 28.68 | 71.04 | 23.76 | 131.75 | 69.64 | 23.72 |
| 120801 | 电子商 | 2832.50 | 80.48 | 19.52 | 56.84 | 23.83 | 154.50 | 77.99 | 22.01 |

| 专业代 码 | 专业名 称 | 学时数 | | | | | 学分数 | | |
|----------|------------|---------|----------------------|----------------------|-----------------------|-------------------|--------|----------------------|----------------------|
| | | 总数 | 其中 | | 其中 | | 总数 | 其中 | |
| | | | 必修 课占 比 (%) | 选修 课占 比 (%) | 理论 教学 占比 (%) | 实验教 学占比 (%) | | 必修 课占 比 (%) | 选修 课占 比 (%) |
| | 务 | | | | | | | | |
| 120401 | 公共事业管理 | 2667.00 | 77.95 | 22.05 | 69.59 | 9.00 | 146.00 | 78.08 | 21.92 |
| 120206 | 人力资源管理 | 2582.00 | 85.13 | 14.87 | 58.25 | 21.07 | 160.00 | 76.25 | 23.75 |
| 120203K | 会计学 | 2009.00 | 56.27 | 43.73 | 61.32 | 11.15 | 115.00 | 83.04 | 16.96 |
| 090502 | 园林 | 2675.00 | 83.03 | 16.97 | 60.82 | 30.95 | 150.00 | 79.33 | 20.67 |
| 081302 | 制药工程 | 2777.00 | 73.60 | 26.40 | 71.62 | 14.98 | 150.00 | 78.67 | 21.33 |
| 080911TK | 网络空间安全 | 2447.00 | 73.68 | 26.32 | 75.32 | 16.67 | 147.50 | 44.07 | 22.37 |
| 080910T | 数据科学与大数据技术 | 2218.00 | 77.64 | 22.36 | 77.19 | 22.81 | 150.50 | 67.44 | 23.26 |
| 080905 | 物联网工程 | 2255.00 | 53.13 | 46.87 | 80.84 | 19.16 | 144.50 | 72.32 | 27.68 |
| 080902 | 软件工程 | 3002.00 | 71.95 | 28.05 | 47.63 | 28.25 | 145.50 | 73.20 | 26.80 |
| 080901 | 计算机科学与技术 | 1633.50 | 84.82 | 15.18 | 76.68 | 20.39 | 104.50 | 82.06 | 17.94 |
| 080801 | 自动化 | 2140.50 | 77.39 | 22.61 | 85.47 | 14.53 | 135.75 | 71.27 | 22.10 |
| 080717T | 人工智能 | 2218.00 | 77.64 | 22.36 | 77.19 | 22.81 | 150.50 | 67.44 | 23.26 |
| 080714T | 电子信息科学与技术 | 2215.00 | 68.04 | 31.96 | 78.60 | 15.98 | 149.50 | 69.90 | 30.10 |
| 080705 | 光电信息科学与工程 | 2407.00 | 79.31 | 20.69 | 88.37 | 10.97 | 148.50 | 78.45 | 21.55 |
| 071201 | 统计学 | 2266.00 | 75.29 | 24.71 | 78.38 | 21.62 | 152.50 | 65.25 | 25.57 |
| 071102 | 应用心理学 | 2451.00 | 90.21 | 9.79 | 97.88 | 2.12 | 149.00 | 83.89 | 16.11 |
| 071004 | 生态学 | 2535.00 | 82.33 | 17.67 | 72.70 | 14.67 | 150.00 | 78.67 | 21.33 |
| 071002 | 生物技术 | 2505.00 | 78.12 | 21.88 | 72.77 | 14.45 | 150.00 | 79.33 | 20.67 |

| 专业代码 | 专业名称 | 学时数 | | | | | 学分数 | | |
|---------|-----------|---------|----------|----------|-----------|-----------|--------|----------|----------|
| | | 总数 | 其中 | | 其中 | | 总数 | 其中 | |
| | | | 必修课占比(%) | 选修课占比(%) | 理论教学占比(%) | 实验教学占比(%) | | 必修课占比(%) | 选修课占比(%) |
| 071001 | 生物学 | 2559.00 | 90.00 | 10.00 | 70.54 | 13.52 | 147.00 | 88.44 | 11.56 |
| 070504 | 地理信息科学 | 2503.00 | 79.54 | 20.46 | 74.95 | 25.05 | 150.00 | 78.67 | 21.33 |
| 070503 | 人文地理与城乡规划 | 2503.00 | 81.46 | 18.54 | 73.43 | 26.57 | 150.00 | 80.67 | 19.33 |
| 070502 | 自然地理与资源环境 | 2503.00 | 78.91 | 21.09 | 73.95 | 26.05 | 150.00 | 78.00 | 22.00 |
| 070501 | 地理科学 | 2567.00 | 88.78 | 11.22 | 79.59 | 20.41 | 154.00 | 88.31 | 11.69 |
| 070302 | 应用化学 | 1644.50 | 74.03 | 25.97 | 67.47 | 22.20 | 101.25 | 79.51 | 20.49 |
| 070301 | 化学 | 2745.00 | 82.88 | 17.12 | 80.55 | 18.72 | 155.00 | 88.39 | 11.61 |
| 070201 | 物理学 | 2289.00 | 79.03 | 20.97 | 86.63 | 7.95 | 154.00 | 80.52 | 19.48 |
| 070102 | 信息与计算科学 | 2234.00 | 72.78 | 27.22 | 78.78 | 21.22 | 150.50 | 63.46 | 27.24 |
| 070101 | 数学与应用数学 | 2106.00 | 86.32 | 13.68 | 85.85 | 14.15 | 148.50 | 70.37 | 16.16 |
| 060101 | 历史学 | 2416.00 | 86.75 | 13.25 | 86.75 | 0.00 | 151.00 | 86.75 | 13.25 |
| 050302 | 广播电视学 | 2460.00 | 66.34 | 33.66 | 57.72 | 25.69 | 155.00 | 65.81 | 21.29 |
| 050301 | 新闻学 | 2160.00 | 51.85 | 48.15 | 84.81 | 15.19 | 155.00 | 45.16 | 41.94 |
| 050261 | 翻译 | 2400.00 | 82.67 | 17.33 | 86.00 | 6.67 | 150.00 | 46.67 | 12.67 |
| 050207 | 日语 | 2496.00 | 82.05 | 17.95 | 87.18 | 4.01 | 156.00 | 65.38 | 21.79 |
| 050201 | 英语 | 2400.00 | 90.33 | 9.67 | 89.61 | 4.05 | 153.50 | 61.73 | 13.84 |
| 050103 | 汉语国际教育 | 2494.00 | 83.12 | 16.88 | 74.46 | 2.65 | 145.00 | 82.76 | 17.24 |
| 050101 | 汉语言文学 | 2428.00 | 73.48 | 26.52 | 99.34 | 0.66 | 148.00 | 87.84 | 12.16 |
| 040204K | 武术与民族传统体育 | 2320.00 | 60.69 | 39.31 | 63.28 | 36.72 | 149.00 | 79.87 | 20.13 |
| 040203 | 社会体育 | 2333.00 | 73.77 | 26.23 | 66.48 | 25.29 | 146.00 | 67.12 | 26.03 |

| 专业代码 | 专业名称 | 学时数 | | | | | 学分数 | | |
|---------|---------|---------|-----------|-----------|------------|------------|--------|-----------|-----------|
| | | 总数 | 其中 | | 其中 | | 总数 | 其中 | |
| | | | 必修课占比 (%) | 选修课占比 (%) | 理论教学占比 (%) | 实验教学占比 (%) | | 必修课占比 (%) | 选修课占比 (%) |
| | 育指导与管理 | | | | | | | | |
| 040202K | 运动训练 | 1996.00 | 78.96 | 21.04 | 44.09 | 38.78 | 146.00 | 68.49 | 31.51 |
| 040201 | 体育教育 | 1916.00 | 92.28 | 7.72 | 56.26 | 32.05 | 146.00 | 86.99 | 13.01 |
| 040108 | 特殊教育 | 2387.00 | 77.04 | 22.96 | 81.15 | 5.78 | 145.00 | 75.17 | 24.83 |
| 040107 | 小学教育 | 2856.00 | 82.77 | 17.23 | 57.28 | 30.25 | 145.00 | 75.17 | 24.83 |
| 040106 | 学前教育 | 2294.50 | 84.92 | 15.08 | 88.58 | 4.45 | 153.00 | 76.47 | 23.53 |
| 040104 | 教育技术学 | 2320.00 | 86.21 | 13.79 | 84.14 | 13.79 | 145.00 | 86.21 | 13.79 |
| 040101 | 教育学 | 2480.00 | 65.16 | 34.84 | 99.35 | 0.65 | 155.00 | 65.16 | 34.84 |
| 030503 | 思想政治教育 | 2424.00 | 85.48 | 14.52 | 68.81 | 4.17 | 147.00 | 85.03 | 14.97 |
| 030101K | 法学 | 1660.33 | 78.60 | 21.40 | 85.18 | 6.14 | 107.33 | 71.12 | 21.12 |
| 020401 | 国际经济与贸易 | 2482.00 | 78.77 | 21.23 | 62.53 | 21.92 | 156.00 | 82.05 | 17.95 |
| 020301K | 金融学 | 2185.33 | 78.69 | 21.31 | 57.99 | 28.28 | 130.00 | 69.23 | 24.62 |
| 020202 | 税收学 | 2494.00 | 84.60 | 15.40 | 74.42 | 7.70 | 160.00 | 77.50 | 22.50 |
| 020101 | 经济学 | 2125.00 | 80.00 | 20.00 | 87.34 | 12.05 | 153.00 | 81.05 | 18.95 |
| 全校校均 | / | 2432.72 | 79.60 | 20.40 | 70.61 | 20.72 | 145.80 | 75.14 | 20.57 |

17. 主讲本科课程的教授占教授总数的比例（不含讲座）77.55%，各专业主讲本科课程的教授占教授总数的比例（不含讲座）参见附表3。

18. 教授讲授本科课程占课程总门次数的比例13.94%。

19. 各专业实践教学及实习实训基地及其使用情况参见附表5。

20. 应届本科生毕业率为94.47%，分专业本科生毕业率参见附表7。

附表7 分专业本科生毕业率

| 专业代码 | 专业名称 | 毕业班人数 | 毕业人数 | 毕业率(%) |
|---------|------------|-------|------|--------|
| 070502 | 自然地理与资源环境 | 29 | 28 | 96.55 |
| 080801 | 自动化 | 76 | 69 | 90.79 |
| 081302 | 制药工程 | 33 | 33 | 100.00 |
| 040202K | 运动训练 | 82 | 73 | 89.02 |
| 090502 | 园林 | 31 | 30 | 96.77 |
| 050201 | 英语 | 314 | 305 | 97.13 |
| 071102 | 应用心理学 | 66 | 66 | 100.00 |
| 070302 | 应用化学 | 123 | 118 | 95.93 |
| 130202 | 音乐学 | 138 | 118 | 85.51 |
| 130201 | 音乐表演 | 40 | 29 | 72.50 |
| 040106 | 学前教育 | 44 | 44 | 100.00 |
| 070102 | 信息与计算科学 | 33 | 31 | 93.94 |
| 050301 | 新闻学 | 38 | 36 | 94.74 |
| 040107 | 小学教育 | 350 | 344 | 98.29 |
| 080905 | 物联网工程 | 64 | 62 | 96.88 |
| 070201 | 物理学 | 100 | 90 | 90.00 |
| 130205 | 舞蹈学 | 30 | 28 | 93.33 |
| 130204 | 舞蹈表演 | 22 | 21 | 95.45 |
| 040204K | 武术与民族传统体育 | 32 | 27 | 84.38 |
| 071201 | 统计学 | 47 | 46 | 97.87 |
| 040201 | 体育教育 | 99 | 93 | 93.94 |
| 040108 | 特殊教育 | 39 | 36 | 92.31 |
| 030503 | 思想政治教育 | 130 | 128 | 98.46 |
| 020202 | 税收学 | 44 | 41 | 93.18 |
| 070101 | 数学与应用数学 | 191 | 174 | 91.10 |
| 080910T | 数据科学与大数据技术 | 49 | 47 | 95.92 |
| 130405T | 书法学 | 30 | 28 | 93.33 |
| 130502 | 视觉传达设计 | 45 | 43 | 95.56 |
| 071001 | 生物科学 | 101 | 99 | 98.02 |
| 071002 | 生物技术 | 33 | 30 | 90.91 |
| 071004 | 生态学 | 30 | 29 | 96.67 |
| 040203 | 社会体育指导与管理 | 102 | 89 | 87.25 |
| 080902 | 软件工程 | 43 | 42 | 97.67 |
| 050207 | 日语 | 33 | 31 | 93.94 |
| 070503 | 人文地理与城乡规划 | 24 | 22 | 91.67 |

| 专业代码 | 专业名称 | 毕业班人数 | 毕业人数 | 毕业率(%) |
|---------|-----------|-------|------|--------|
| 120206 | 人力资源管理 | 51 | 48 | 94.12 |
| 130401 | 美术学 | 55 | 53 | 96.36 |
| 120901K | 旅游管理 | 105 | 89 | 84.76 |
| 060101 | 历史学 | 79 | 79 | 100.00 |
| 120902 | 酒店管理 | 61 | 50 | 81.97 |
| 020101 | 经济学 | 37 | 33 | 89.19 |
| 020301K | 金融学 | 92 | 90 | 97.83 |
| 040101 | 教育学 | 44 | 42 | 95.45 |
| 040104 | 教育技术学 | 54 | 50 | 92.59 |
| 080901 | 计算机科学与技术 | 58 | 51 | 87.93 |
| 130402 | 绘画 | 23 | 20 | 86.96 |
| 120203K | 会计学 | 148 | 143 | 96.62 |
| 130503 | 环境设计 | 52 | 51 | 98.08 |
| 070301 | 化学 | 134 | 130 | 97.01 |
| 050101 | 汉语言文学 | 345 | 344 | 99.71 |
| 050103 | 汉语国际教育 | 76 | 71 | 93.42 |
| 020401 | 国际经济与贸易 | 46 | 31 | 67.39 |
| 050302 | 广播电视学 | 49 | 49 | 100.00 |
| 130305 | 广播电视编导 | 101 | 93 | 92.08 |
| 080705 | 光电信息科学与工程 | 27 | 26 | 96.30 |
| 120401 | 公共事业管理 | 46 | 43 | 93.48 |
| 130505 | 服装与服饰设计 | 13 | 13 | 100.00 |
| 050261 | 翻译 | 53 | 51 | 96.23 |
| 030101K | 法学 | 218 | 218 | 100.00 |
| 080714T | 电子信息科学与技术 | 57 | 48 | 84.21 |
| 120801 | 电子商务 | 37 | 36 | 97.30 |
| 070504 | 地理信息科学 | 33 | 33 | 100.00 |
| 070501 | 地理科学 | 58 | 54 | 93.10 |
| 130301 | 表演 | 27 | 26 | 96.30 |
| 全校整体 | / | 4864 | 4595 | 94.47 |

21. 应届本科毕业生学位授予率 98.08%，分专业本科生学位授予率见附表 8。

附表 8 分专业本科生学位授予率

| 专业代码 | 专业名称 | 毕业人数 | 获得学位人数 | 学位授予率(%) |
|---------|-----------|------|--------|----------|
| 070502 | 自然地理与资源环境 | 28 | 27 | 96.43 |
| 080801 | 自动化 | 69 | 65 | 94.20 |
| 081302 | 制药工程 | 33 | 32 | 96.97 |
| 040202K | 运动训练 | 73 | 73 | 100.00 |
| 090502 | 园林 | 30 | 29 | 96.67 |

| 专业代码 | 专业名称 | 毕业人数 | 获得学位人数 | 学位授予率 (%) |
|---------|------------|------|--------|--------------|
| 050201 | 英语 | 305 | 303 | 99.34 |
| 071102 | 应用心理学 | 66 | 66 | 100.00 |
| 070302 | 应用化学 | 118 | 100 | 84.75 |
| 130202 | 音乐学 | 118 | 113 | 95.76 |
| 130201 | 音乐表演 | 29 | 29 | 100.00 |
| 040106 | 学前教育 | 44 | 44 | 100.00 |
| 070102 | 信息与计算科学 | 31 | 29 | 93.55 |
| 050301 | 新闻学 | 36 | 36 | 100.00 |
| 040107 | 小学教育 | 344 | 342 | 99.42 |
| 080905 | 物联网工程 | 62 | 61 | 98.39 |
| 070201 | 物理学 | 90 | 89 | 98.89 |
| 130205 | 舞蹈学 | 28 | 28 | 100.00 |
| 130204 | 舞蹈表演 | 21 | 21 | 100.00 |
| 040204K | 武术与民族传统体育 | 27 | 27 | 100.00 |
| 071201 | 统计学 | 46 | 46 | 100.00 |
| 040201 | 体育教育 | 93 | 92 | 98.92 |
| 040108 | 特殊教育 | 36 | 36 | 100.00 |
| 030503 | 思想政治教育 | 128 | 125 | 97.66 |
| 020202 | 税收学 | 41 | 38 | 92.68 |
| 070101 | 数学与应用数学 | 174 | 172 | 98.85 |
| 080910T | 数据科学与大数据技术 | 47 | 47 | 100.00 |
| 130405T | 书法学 | 28 | 28 | 100.00 |
| 130502 | 视觉传达设计 | 43 | 41 | 95.35 |
| 071001 | 生物科学 | 99 | 99 | 100.00 |
| 071002 | 生物技术 | 30 | 30 | 100.00 |
| 071004 | 生态学 | 29 | 29 | 100.00 |
| 040203 | 社会体育指导与管理 | 89 | 89 | 100.00 |
| 080902 | 软件工程 | 42 | 40 | 95.24 |
| 050207 | 日语 | 31 | 25 | 80.65 |
| 070503 | 人文地理与城乡规划 | 22 | 22 | 100.00 |
| 120206 | 人力资源管理 | 48 | 48 | 100.00 |
| 130401 | 美术学 | 53 | 53 | 100.00 |
| 120901K | 旅游管理 | 89 | 86 | 96.63 |
| 060101 | 历史学 | 79 | 79 | 100.00 |
| 120902 | 酒店管理 | 50 | 49 | 98.00 |
| 020101 | 经济学 | 33 | 33 | 100.00 |
| 020301K | 金融学 | 90 | 89 | 98.89 |
| 040101 | 教育学 | 42 | 42 | 100.00 |
| 040104 | 教育技术学 | 50 | 50 | 100.00 |
| 080901 | 计算机科学与技术 | 51 | 48 | 94.12 |
| 130402 | 绘画 | 20 | 19 | 95.00 |

| 专业代码 | 专业名称 | 毕业人数 | 获得学位人数 | 学位授予率 (%) |
|---------|-----------|------|--------|--------------|
| 120203K | 会计学 | 143 | 141 | 98.60 |
| 130503 | 环境设计 | 51 | 49 | 96.08 |
| 070301 | 化学 | 130 | 123 | 94.62 |
| 050101 | 汉语言文学 | 344 | 341 | 99.13 |
| 050103 | 汉语国际教育 | 71 | 71 | 100.00 |
| 020401 | 国际经济与贸易 | 31 | 29 | 93.55 |
| 050302 | 广播电视学 | 49 | 48 | 97.96 |
| 130305 | 广播电视编导 | 93 | 93 | 100.00 |
| 080705 | 光电信息科学与工程 | 26 | 25 | 96.15 |
| 120401 | 公共事业管理 | 43 | 42 | 97.67 |
| 130505 | 服装与服饰设计 | 13 | 13 | 100.00 |
| 050261 | 翻译 | 51 | 51 | 100.00 |
| 030101K | 法学 | 218 | 215 | 98.62 |
| 080714T | 电子信息科学与技术 | 48 | 48 | 100.00 |
| 120801 | 电子商务 | 36 | 36 | 100.00 |
| 070504 | 地理信息科学 | 33 | 33 | 100.00 |
| 070501 | 地理科学 | 54 | 54 | 100.00 |
| 130301 | 表演 | 26 | 26 | 100.00 |
| 全校整体 | / | 4595 | 4507 | 98.08 |

22. 应届本科毕业生初次就业率 89.73%，分专业毕业生就业率见附表 9

附表 9 分专业毕业生去向落实率

| 专业代码 | 专业名称 | 毕业人数 | 去向落实人数 | 去向落实率 |
|---------|-----------|------|--------|--------|
| 070502 | 自然地理与资源环境 | 28 | 27 | 96.43 |
| 080801 | 自动化 | 69 | 60 | 86.96 |
| 081302 | 制药工程 | 33 | 30 | 90.91 |
| 040202K | 运动训练 | 73 | 63 | 86.30 |
| 090502 | 园林 | 30 | 28 | 93.33 |
| 050201 | 英语 | 305 | 288 | 94.43 |
| 071102 | 应用心理学 | 66 | 59 | 89.39 |
| 070302 | 应用化学 | 118 | 113 | 95.76 |
| 130202 | 音乐学 | 118 | 106 | 89.83 |
| 130201 | 音乐表演 | 29 | 29 | 100.00 |
| 040106 | 学前教育 | 44 | 43 | 97.73 |
| 070102 | 信息与计算科学 | 31 | 31 | 100.00 |
| 050301 | 新闻学 | 36 | 33 | 91.67 |
| 040107 | 小学教育 | 344 | 319 | 92.73 |
| 080905 | 物联网工程 | 62 | 51 | 82.26 |
| 070201 | 物理学 | 90 | 80 | 88.89 |

| 专业代码 | 专业名称 | 毕业人数 | 去向落实人数 | 去向落实率 |
|---------|------------|------|--------|--------|
| 130205 | 舞蹈学 | 28 | 25 | 89.29 |
| 130204 | 舞蹈表演 | 21 | 20 | 95.24 |
| 040204K | 武术与民族传统体育 | 27 | 25 | 92.59 |
| 071201 | 统计学 | 46 | 45 | 97.83 |
| 040201 | 体育教育 | 93 | 91 | 97.85 |
| 040108 | 特殊教育 | 36 | 34 | 94.44 |
| 030503 | 思想政治教育 | 128 | 113 | 88.28 |
| 020202 | 税收学 | 41 | 33 | 80.49 |
| 070101 | 数学与应用数学 | 174 | 161 | 92.53 |
| 080910T | 数据科学与大数据技术 | 47 | 40 | 85.11 |
| 130405T | 书法学 | 28 | 26 | 92.86 |
| 130502 | 视觉传达设计 | 43 | 37 | 86.05 |
| 071001 | 生物科学 | 99 | 85 | 85.86 |
| 071002 | 生物技术 | 30 | 29 | 96.67 |
| 071004 | 生态学 | 29 | 23 | 79.31 |
| 040203 | 社会体育指导与管理 | 89 | 77 | 86.52 |
| 080902 | 软件工程 | 42 | 39 | 92.86 |
| 050207 | 日语 | 31 | 29 | 93.55 |
| 070503 | 人文地理与城乡规划 | 22 | 20 | 90.91 |
| 120206 | 人力资源管理 | 48 | 46 | 95.83 |
| 130401 | 美术学 | 53 | 46 | 86.79 |
| 120901K | 旅游管理 | 89 | 82 | 92.13 |
| 060101 | 历史学 | 79 | 73 | 92.41 |
| 120902 | 酒店管理 | 50 | 50 | 100.00 |
| 020101 | 经济学 | 33 | 23 | 69.70 |
| 020301K | 金融学 | 90 | 77 | 85.56 |
| 040101 | 教育学 | 42 | 35 | 83.33 |
| 040104 | 教育技术学 | 50 | 39 | 78.00 |
| 080901 | 计算机科学与技术 | 51 | 50 | 98.04 |
| 130402 | 绘画 | 20 | 19 | 95.00 |
| 120203K | 会计学 | 143 | 126 | 88.11 |
| 130503 | 环境设计 | 51 | 49 | 96.08 |
| 070301 | 化学 | 130 | 116 | 89.23 |
| 050101 | 汉语言文学 | 344 | 309 | 89.83 |
| 050103 | 汉语国际教育 | 71 | 49 | 69.01 |
| 020401 | 国际经济与贸易 | 31 | 19 | 61.29 |
| 050302 | 广播电视学 | 49 | 42 | 85.71 |
| 130305 | 广播电视编导 | 93 | 80 | 86.02 |
| 080705 | 光电信息科学与工程 | 26 | 22 | 84.62 |
| 120401 | 公共事业管理 | 43 | 41 | 95.35 |

| 专业代码 | 专业名称 | 毕业人数 | 去向落实人数 | 去向落实率 |
|---------|-----------|------|--------|--------|
| 130505 | 服装与服饰设计 | 13 | 12 | 92.31 |
| 050261 | 翻译 | 51 | 43 | 84.31 |
| 030101K | 法学 | 218 | 189 | 86.70 |
| 080714T | 电子信息科学与技术 | 48 | 36 | 75.00 |
| 120801 | 电子商务 | 36 | 31 | 86.11 |
| 070504 | 地理信息科学 | 33 | 32 | 96.97 |
| 070501 | 地理科学 | 54 | 49 | 90.74 |
| 130301 | 表演 | 26 | 26 | 100.00 |
| 全校整体 | / | 4595 | 4123 | 89.73 |

23. 体质测试达标率 96.59%，分专业体质测试合格率见附表 10。

附表 10 分专业体质测试合格率

| 专业代码 | 专业名称 | 参与测试人数 | 测试合格人数 | 合格率 (%) |
|---------|------|--------|--------|---------|
| 120901K | 旅游管理 | 171 | 154 | 90.06 |
| 全校整体 | / | 16735 | 16164 | 96.59 |

24. 学生学习满意度（调查方法与结果）

每学期依托教务系统平台进行教师教学质量评估，据教务系统平台反馈，学生对学校教师的满意度、对教学质量的满意度均达 95%以上。学校委托第三方麦可思数据公司开展海南师范大学毕业生就业状况跟踪调查，通过麦可思数据反馈情况看，学校毕业生对学校教学、培养等方面的满意度很高。学校教务处 2022 年 9 月份组织 2021-2022 年度全体在校师生开展教学质量问卷调查，本次收回有效问卷 6680 份。调查从人才培养方案设置、专业及课程设置、教师教学、教学效果评价、教学管理、关注学生需求、教学服务设施、校园生活等 8 个方面展开。问卷统计结果显示：97%的学生对在校学习感到满意。

25. 用人单位对毕业生满意度（调查方法与结果）

我校通过购买服务方式，委托第三方新锦成教育技术有限公司对 2021 届毕业生开展用人单位满意度调查。结果显示：98.33%的用人单位对学校毕业生的工作表现感到满意，其中评价为“很满意”的占比相对较高，为 51.88%。